

**РЕПУБЛИКА СРБИЈА
ОПШТИНЕ ПРОКУПЉЕ**



**НАЦРТ
ОПЕРАТИВНИ ПЛАН ЗА ОДБРАНУ ОД ПОПЛАВА
НА ТЕРИТОРИЈИ ОПШТИНЕ ПРОКУПЉЕ ЗА 2013.ГОДИНУ**

ПРОКУПЉЕ , Фебруар 2013.године

САДРЖАЈ

I. ОПШТИ ДЕО:

1. ПРАВНИ ОСНОВ ЗА ИЗРАДУ ОП ЗА ВОДОТОКЕ II РЕДА
2. ГЕОГРАФСКИ ПОЛОЖАЈ
3. КЛИМАТСКЕ КАРАКТЕРИСТИКЕ
4. ИЗВОРИШТА СА КОЈИХ СЕ ОПШТИНА ПРОКУПЉЕ СНАБДЕВА ВОДОМ
5. КАНАЛИЗАЦИОНИ СИСТЕМ ОПШТИНЕ ПРОКУПЉЕ
6. БРАНЕ И АКУМУЛАЦИЈЕ
7. ИЗВОД ИЗ РЕПУБЛИЧКОГ ОПЕРАТИВНОГ ПЛАНА ЗА ВОДОТОКЕ I РЕДА

II. ТЕХНИЧКИ ДЕО

1. ВОДОТОЦИ II РЕДА ОД ЗНАЧАЈА ЗА ОДБРАНУ ОД ПОПЛАВА
2. ПРОЦЕНА МОГУЋЕ УГРОЖЕНОСТИ ОД ПОПЛАВА
3. ПРЕВЕНТИВНЕ МЕРЕ У ЗАШТИТИ ОД ПОПЛАВА

III. ОПЕРАТИВНИ ДЕО

1. КРИТЕРИЈУМИ ЗА ПРОГЛАШЕЊЕ ОДБРАНЕ ОД ПОПЛАВА
2. ОПЕРАТИВНЕ МЕРЕ ЗАШТИТЕ ОД ПОПЛАВА
3. ПРЕГЛЕД МЕХАНИЗАЦИЈЕ И ОПРЕМЕ КОЈА СЕ АНГАЖУЈЕ У ОДБРАНИ ОД ПОПЛАВА
4. СПРОВОЂЕЊЕ ОДБРАНЕ ОД ПОПЛАВА
5. ЕВАКУАЦИЈА СТАНОВНИШТВА УГРОЖЕНОГ ОД ПОПЛАВА
6. ЗБРИЊАВАЊЕ УГРОЖЕНОГ И НАСТРАДАЛОГ СТАНОВНИШТВА
7. ОПШТИНСКИ ШТАБ ЗА ВАНРЕДНЕ СИТУАЦИЈЕ ОПШТИНЕ ПРОКУПЉЕ
8. НЕПОСРЕДНИ ЗАДАЦИ ОРГАНА И ВЛАСНИКА ИМОВИНЕ У РЕАЛИЗАЦИЈИ ПРЕВЕНТИВНИХ МЕРА И ОДБРАНИ ОД ПОПЛАВА
9. СПИСАК РУКОВОДИОЦА ОДБРАНЕ ОД ПОПЛАВА
10. СПИСАК ПРЕДУЗЕЋА, ОРГАНИЗАЦИЈА И УСТАНОВА КОЈА СЕ АНГАЖУЈУ У ОДБРАНИ ОД ПОПЛАВА
11. НАЧИН УЗБУЊИВАЊА И ОБАВЕШТАВАЊА
12. САНАЦИЈА ПОСЛЕДИЦА ОД ПОПЛАВА
13. ФИНАНСИРАЊЕ РАДОВА НА ПРЕВЕНТИВНОЈ ЗАШТИТИ И САНАЦИЈА ОД ПОПЛАВА
14. ГРАФИЧКИ ПРИЛОГ

О П Ш Т И Д Е О

1. ПРАВНИ ОСНОВ ЗА ИЗРАДУ ОП ЗА ВОДОТОКЕ II РЕДА

План за одбрану од поплава доноси се у складу са чланом 55. став 5. Законом о водама („Сл. гласник РС“ бр. 30/2010) и члана 84. став 3. Закона о ванредним ситуацијама („Сл. гласник РС“ бр. 111/2009) и Уредбе о утврђивању општег плана за одбрану од поплава за период од 2012 до 2018.године.

Овим планом обухваћене су мере и радови на неуређеним водотоковима (на водама II-другог реда) на којима не постоје објекти за заштиту од штетног дејства вода. Реч је о речним токовима који су ван система редовне одбране од поплава које спроводи Јавно водопривредно предузеће „Србијаводе“- Београд, ВПЦ „Морава Ниш“.

Планом одбране од поплава за период од 2012 до 2018.године Уредбом Владе Републике Србије („Сл.гласник РС“ број 23/2012) дефинисано је:

- институционално организовање одбране од поплава
- одбрана од поплава и руковођење одбраном од поплава
- фазе одбрана од поплава
- превентивни радови и мере у циљу за одбрану од поплава, ван периода у којем се спроводи одбрана од поплава
- проглашење и укидање одбране од поплава
- овлашћење и дужности лица која кординирају одбрану од поплава
- дужности, одговорности и овлашћења лица која руководе одбраном од поплава на водама II-другог реда
- дужности и одговорности предузећа и других субјеката који учествују у спровођењу одбране од поплава.

План је израђен је на основу садржаја утврђеног чланом 52. став 1. и 55. став 6. Закона о водама.

Општина је у обавези да изради потребна планска документа за своју територију и да иста спроведе у дело, јер је овај план основна подлога за пројекте у области заштите од поплава, пре свега од бујичних поплава.

Класична одбрана од бујичних поплава је могућа једино путем изградње објеката за уређење бујичних токова. Обзиром да је тај систем веома скуп и захтева дуг временски период за реализацију, до изградње система сталне заштите примењује се метод активне заштите у реалном времену. Проблем одбране од бујичних поплава на водотоцима ван система редовне одбране у прошлости је решаван на начин који је одбрану претварао у уклањање последица поплаве.

План има задатак да у постојећу организацију одбране унесе правремене узбуне и активне одбране примерене проблему, као и да дефинише све величине и услове потребне за активну одбрану од бујичних поплава

Циљ овог плана је избегавање или смањење штетних утицаја поплава у оквирима законских овлашћења, превенције, заштите и ублажавања последица уз ангажовање расположивих ресурса у општини, окружењу и Републици Србији.

Оперативним планом се утврђују и прописују обавезе о организовању и спровођењу одбране од бујичних поплава. За успешно спровођење одбране од поплава Планом мора бити предвиђено ангажовање стручњака, специјализованих организација и јавних и приватних предузећа.

2. ГЕОГРАФСКИ ПОЛОЖАЈ

Територију општине Прокупље чине 107 насељених места са укупним бројем од 46.044 становника, од тога 28.144 у самом граду Прокупљу а 17.900 је сеоско становништво.

Општина Прокупље са севера граничи се са Општином Крушевац и Алексинац, са истока Општинама Мерошина и Житорађа, са југа Општином Бојник и са запада Општинама Куршумлија и Блаце.

Река Топлица је подељена на јужни и северни део. Њен јужни део се наставља на планину Радан и Лесковачку котлину, а северни се пак завршава гребеном Великог и донекле Малог Јастребца. Западну страну ове територије затварају обронци планине Соколовице и делимично Копаноника, док се пратећи ток реке Топлице она према истоку надовезује на планински масив Пасјаче и равничарско подручје Добрича.

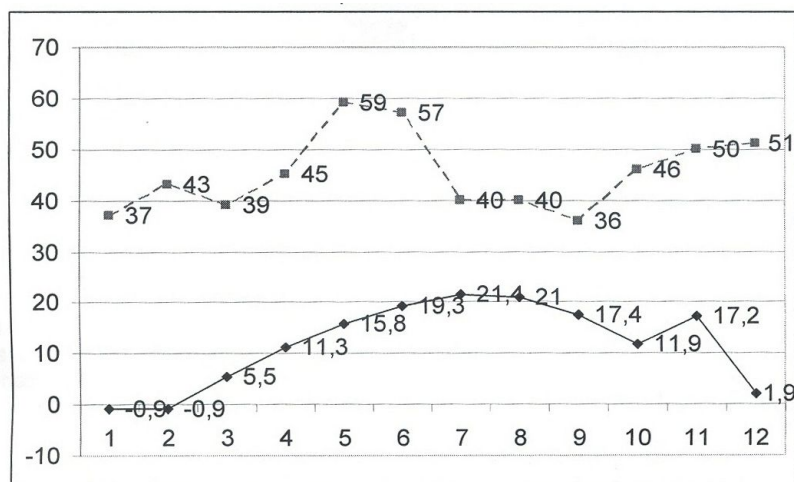
Општина Прокупље чини средишњи део субрегиона Топлица који у географском смислу лежи у границама : 43°10' и 43°20' северне географске ширине, односно 21°00' и 21°50' источне географске ширине.

3. КЛИМАТСКЕ КАРАКТЕРИСТИКЕ

Умерено-континентална клима са благим прелазима између годишњих доба у котлини, али зато дуга и оштра зима на планини, условили су плодно земљиште дуж реке и њених притока, богатство шумама и пашњацима како на територији општине Прокупље, тако и у ширем округу.

Умерено - континентална клима и брдско планинске подручје, као и богатство подземним текућим и термоминералним водама пружа повољне услове за економски развој општине.

Графикон температуре и падавина у општини
Прокупље за период 1994-2004.г

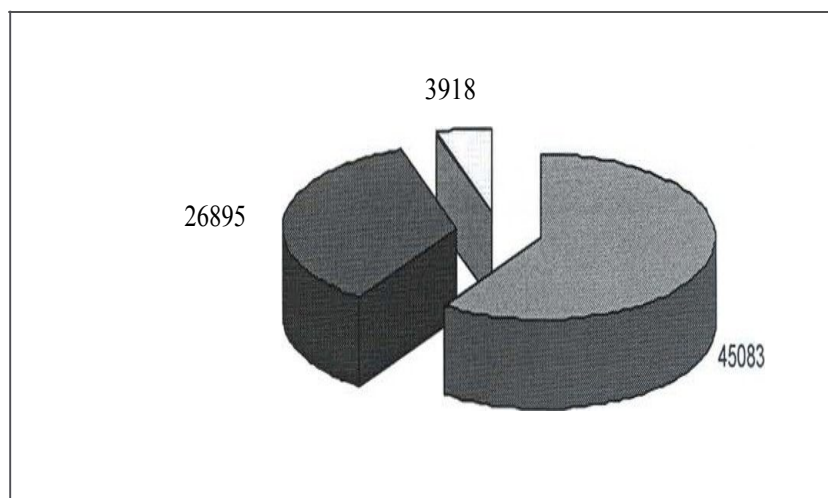


Правна црта-температура
Испрекидана црта - падавине

Повољан географски положај и конфигурација терена условили су да најзначајнија Средњобалканска трансверзала која повезује Црно море са Јадранским, делом иде управо Топлицом, преко Косова и Метохије, чинећи најкраћу везу између Моравско - Вардарске долине и Јадранског мора. Овај путни правац је од прворазредног значаја за сва историјска, привредна и културна кретања у овом делу наше земље.

Подручје општине Прокупље простире се на површини од 75.896 ha. Од ове површине пољопривредна земљиште заузима 45.083 ha или 60%, шума 26.895 ha или 35% и неплодно земљиште 3.918 ha или 5%. (графикон 1.)

Графикон 1. Структура земљишне површине општине Прокупље



Од површине пољопривредног земљишта 45.083 ha, обрадиве површине су 81,6% или 36.79 ha. Ова обрадива површина земљишта у општини подељена је на 210.000 парцела што значи да је 1ha обрадиве површине подељен на 4,3 парцеле. Овако уситњени поседи додатно угрожавају експлоатацију земљишта као и његову еколошку заштиту.

Поменуте површине земљишта су 98% у приватној својини, а остатак домаћинстава је у државној својини. Приватном својином земљишта газдује око 16.585 што по једном домаћинству износи око 2,8 ha земље. Домаћинства су насељена у 106 насеља.

Земљиште је са веома разноврсним педолошким карактеристикама. Геолошка подлога је основ за остваривање одређеног типа земљишта, а такође значајан утицај имају рељеф и клима. На основу тога издвајамо следеће типове земљишта: гајњача 35%, гајњача у оподзољавању 19.6%, гајњача скелетоидна 14.6%, смоница 11.6%, делувилални наноси 4.9%, алувијални наноси 3.3% рендзине, сирозем 10%.

Подручје општине Прокупље обухвата сливно подручје 11 река и то:

-слив Пусте реке: КО Богујевац, Арбанашка, Горњи, Средњи и Доњи Статовац и Нови Туревац, Ранкова Река, Бреговина, Житни Поток, Гласовик, Бублица, Горња и Доња Мачина.

-слив Арбанашке реке: КО Арбанашка, Товрљане, Широке Њиве, Ргаје, Мрљак, Обртинце, Миљковица, Доња Топоница, Пестиш, Буколорам, Горња и Доња Бејашница, Горња Топоница, Трнови Лаз, Бресник, Пискаље Ђушница и Крушевица.

-слив Растовничке Реке: КО Бели Камен, Видовача, Балчак, Бучинце, Добротић, Пасјача, Растовница и Бериле.

- слив Кожовске Реке: КО Рашевац, Горња и Доња Бресница,Здравиње ,Прекопуце,Кончић, Бресничкић, Дреновац.
- слив Речичке реке: КО Горња и Доња Речица, Пашинац. Булатовац, Доња Трнава.
- слив Баботиначке реке: КО Баботинац, Рељинац, Горња Трнава , Доња Трнава.
- слив Бачанске и Бараћке реке: КО Велика Плана, Мршељ, Мероваци, Ресинац, Мала Плана, Поточић, Губетин и Ћуковац.
- слив Костеничке реке: КО Микуловац, Костеница, Ново Село, Петровац, Доње Кординце, Балиновац
- слив Клисуричке реке: КО Клисурица.
- слив Бресничке реке: КО Горња и Доња Бресница и Крњиград.
- слив Јошанске реке К.О.Мађаре и Концељ

4. ИЗВОРИШТА СА КОЈИХ СЕ ОПШТИНА ПРОКУПЉЕ СНАБДЕВА ВОДОМ

Снабдевање водом на територији општине Прокупље је двојако. КЈП „Градски водовод“ Прокупље управља водосистемима „Бресница“, „Хисар“, „Бумбурек“ и „Беле Воде – Шеварине“ са следећим максималним капацитетима :

- Водосистем „Бресница“ 85 л/с
- Водосистем „Хисар“ 55 л/с
- Водосистем „Бумбурек“ 25 л/с
- Водосистем „Беле Воде – Шеварине“ 5 л/с

Водосистем „Бумбурек“ је предвиђен за рад у летњем периоду када је потрошња воде већа, првенствено као допуна водосистему „Брасница“.

Регионални водосистем „Селова“ који је у изградњи предвиђен је за водоснабдевање и општине Прокупље. Са тог водосистема се очекује између 150 и 200 л/с за Прокупље.

Што се тиче снабдевања водом села у општини, са водосистема „Бресница“ се снабдевају следећа села :

- Д. Трнава
- Булатовац
- Бумбурек
- Рангина Мала
- Концељ
- Мађаре
- Прекопуце
- Мероваци
- Ресинац
- Бресничкић
- Дреновац
- Мала Плана
- Кончић
- Мршељ

Села Горње и Доње Кординце предала су своје водоводе на управљање КЈП “Градски водовод”.

Остала села у насеља у општини снабдевају се водом из сопствених водовода или из индивидуалних бунара.

Насеља која су предвиђена за прикључење на јавни водовод су :

- Бабин Поток
- Ново Село
- Нова Божурна
- Доња Стражава
- Горња Стражава
- Бериље

Село Бериље предвиђено је за прикључење на водосистем „Хисар” , док су сва остала набројана села предвиђена на прикључење на водосистем „Бресница”.

5. КАНАЛИЗАЦИОНИ СИСТЕМ ОПШТИНЕ ПРОКУПЉЕ

Град Прокупље има решено сакупљање и одвођење фекалних отпадних вода на својој територији. Фекалном канализацијом у граду газдује КЈП „Градски водовод”.

Поједина села на територији општине која су смештена уз реку Топлицу имају изграђену фекалну канализацију која није под контролом КЈП „Градски Водовод”.

Атмосферском канализацијом покривено је свега око 20% територије града, а њом газдује Дирекција за изградњу града.

ТЕХНИЧКА ДОКУМЕНТАЦИЈА

Развој водоснабдевања и канализације насеља на територији општине врши се у складу са следећом техничком документацијом :

- Генерални пројекат и предходна студија оправданости водоснабдевања насеља на територији општине Прокупље; “МП-ВЕЛИКА МОРАВА” (Београд, децембар 2008. година)
- Генерални пројекат и предходна студија оправданости сакупљања, одвођења и пречишћавања отпадних вода на територији општине Прокупље; “МП-ВЕЛИКА МОРАВА” (Београд, април 2008. година)
- Анализа стања и генерално решење основне дистрибутивне водоводне мреже за град Прокупље; Грађевинско-архитектонски факултет Ниш институте за грађевинарство и архитектуру одељење за хидротехнику (Ниш, април 2004.)

6. БРАНЕ И АКУМУЛАЦИЈЕ

- БРАНА И АКУМУЛАЦИЈА БРЕСНИЦА

Карактеристике сливног подручја акумулације „ Бресница”

Брана и акумулација „ Бресница ” формирају се на Бресничкој реци која се образује на јужним падинама планине Јастребац. Изворишни део тока је под гребеном који спаја два врха Стражимир и Ђулицу.

Водоток Бресница настаје од мањег левог водотока Велике реке и десног водотока Мале реке.

Велику реку образују Тисовац река , која настаје испод врха са котом 1240 , затим се у њу као лева притока улива река Велики јелак и нешто ниже Јасиков поток.

Мала река заједно са Белом водом се спаја са Великом реком у коју се претходно улио Шипски поток и на тај начин се образује Бресничка река. После образовања Бресничка река тече правцем југ – југозапад и на растојању од око 800 м је заграђена браном акумулације.

Површина сливног подручја износи 12.6 км² при чему је оно претежно под густом шумом са мањим површинама под пашњацима и њивама. Тако на земљиште под шумом отпада 70 % , а на пашњаке и њиве по 15 % од укупне сливом обухваћене територије. Дужина тока по матици је $L_c = 4.5$ км , а са просечним падом од $C = 109,6$ % . Висинска разлика од почетка слива до бране је делта $X = 748$ м.

Изнете карактеристике указују да се ради о изразито планинском крају са сливном територијом која настаје као последица природног дренарања два врха и дела јужних падина планине Јастребац. Предмет испитивања ове студије били су водотоци , који су сталног карактера односно не пресушују , а то су :

- Тисовац река
- Река Велики Јелак
- Јасиков поток
- Велика река
- Мала река
- Река Бресница

Из непосредног испитивања су искључени Бела вода и Шипски поток због њиховог изразито бујичарског карактера али су карактеристике ових вода непосредно разматране кроз карактеристике Велике и Мале реке после њиховог улива.

Мала дужина тока по матици и велика разлика надморских висина на почетку слива и на брани , односно велики просечни пад од 16.62 % условљавају велику брзину кретања водене масе и кратко време задржавања односно течења до тренутка захвата.

ТЕХНИЧКЕ КАРАКТЕРИСТИКЕ БРАНЕ И АКУМУЛАЦИЈЕ

Изграђена је гравитациона насута брана са косим глиненем језгром и косинама заштићеним каменом облогом , 2 км узводно од села Бресница.

Кота круне бране је 662.90 м, док је кота речног корита 628.80 м тако да је висина бране 33.10 м. Дужина круне бране је 230 м са ширином у круни 6.0 м а кота прелива 660.50 м односно 2.4 м испод круне.

Запремина акумулације је 1.344.000 м³ , односно корисна запремина 1.070.000 м³ са котом максималног и нормалног успора од 661.40 м , односно 659.00 м. Дужина темељног испуста је 117 м , а на улазном делу је кула затварача , која је истовремено и водозахватна грађевина са фиксираним три висине захвата. То су нивои на котам : 654.00 м , 645.90 м , 637.80 м.

Просечни годишњи проток реке Бреснице на профилу бране износи 0.189 м³/сец.

Пражњење акумулације предвиђено је темељним испустом Ø 800 мм са одводом Ø 350 мм , док је за испуштање гарантованог минимума од 27 л/сец изграђен испуст од Ø 200 мм.

Пражњење при дотицају средњих вода $Q_{cp} = 180$ л/сец , са коте круне прелива (660.50 м) на коту 659.00 м траје 8 часова док свођење на коту 638.5 м траје 74 часа.

При дотицају од $Q = 1.0$ м³/сец пражњење са коте нормалног успора до коте 638.5 траје 82.5 часова и после тога заостаје у акумулационом базену 30.000 м³ воде.

Основна намена акумулације је снабдевање водом града Прокупља , као привремена варијанта за следећих неколико година , до изградње регионалног водоводног система „ Селова ” , у који би се укључила и вода из разматране акумулације.

Акумулација такође служи и за задржавање наноса , оплемењавање вода и за прихватање таласа велике воде.

- БРАНА И АКУМУЛАЦИЈА РАСТОВНИЦА

Основна намена акумулације је одбрана од поплаве, задржавање наноса, оплемењивање вода и спортски риболов.

Техничке карактеристике бране и акумулације су :

- водоток : Растовничка река
- грађевинска висина : 24,0 м
- хидрауличка висина 21,8 м
- ширина круне 4,5 м
- дужина по круни 74,0 м
- кота круне бране 266,25 м.н.в.
- укупна запремина акумулације : 468.000 м³
- корисна запремина : 200.000 м³

7. ИЗВОД ИЗ РЕПУБЛИЧКОГ ОПЕРАТИВНОГ ПЛАНА ЗА ВОДОТОКЕ I РЕДА

Општина Прокупље припада водном подручју Морава. Правно лице задужено за организовање и спровођење одбране од поплава на водотоцима I реда је ЈВП „Србијаводе“ – ВПЦ „Морава“ из Ниша.

Општина Прокупље обухваћен је Републичким Оперативним Планом као сектор М.10. односно деонице М.10 водног подручја Морава, а према Наредби о утврђивању републичког Оперативног плана за одбрану од поплава који се односи на водотоке I реда.

Наредбом Владе РС (“Сл. Гласник РС” број 08/2013) утврђен је Оперативни план за одбрану од поплава за 2013. годину, а који се односи на воде I реда.

Оперативни план за одбрану од поплава за 2013. годину садржи :

I. НАЗИВ ПРАВНИХ ЛИЦА НАДЛЕЖНИХ ЗА ОРГАНИЗОВАЊЕ И СПРОВОЂЕЊЕ ОДБРАНЕ ОД ПОПЛАВА НА ТЕРИТОРИЈИ РЕПУБЛИКЕ СРБИЈЕ И ИМЕНА РУКОВОДИЛАЦА ОДБРАНЕ ОД ПОПЛАВА И ДРУГИХ ОДГОВОРНИХ ЛИЦА ;

II. ОПЕРАТИВНИ ПЛАН ЗА ОДБРАНУ ОД ПОПЛАВА ОД СПОЉНИХ ВОДА И ЗАГУШЕЊА ЛЕДА ;

III . ОПЕРАТИВНИ ПЛАН ЗА ОДБРАНУ ОД ПОПЛАВА ОД УНУТРАШЊИХ ВОДА ;

IV . ПРЕГЛЕД ХИДРОЛОШКИХ И МЕТЕОРОЛОШКИХ СТАНИЦА И ПУНКТОВА ЗА ОСМАТРАЊЕ ЛЕДЕНИХ ПОЈАВА .

I .НАЗИВ ПРАВНИХ ЛИЦА НАДЛЕЖНИХ ЗА ОРГАНИЗОВАЊЕ И СПРОВОЂЕЊЕ ОДБРАНЕ ОД ПОПЛАВА НА ТЕРИТОРИЈИ РЕПУБЛИКЕ СРБИЈЕ И ИМЕНА РУКОВОДИЛАЦА ОДБРАНЕ ОД ПОПЛАВА И ДРУГИХ ОДГОВОРНИХ ЛИЦА

1. Координатори одбране од поплава и помоћници

МИНИСТАРСТВО ПОЉОПРИВРЕДЕ, ШУМАРСТВА И ВОДОПРИВРЕДЕ
РЕПУБЛИЧКА ДИРЕКЦИЈА ЗА ВОДЕ, Булевар уметности 2а, Нови Београд
тел. 011/311-53-70, 201-33-60, 201-33-47, факс 011/311-53-70, 011/311-64-94
E-mail: vodoprivreda@minpolj.gov.rs, WEB sajt: www.minpolj.gov.rs

ГЛАВНИ КООРДИНАТОР ОДБРАНЕ ОД ПОПЛАВА:

Миодраг Пјешчић , моб. 064/834-10-02, E-mail: miodrag.pjescic@minpolj.gov.rs

Помоћници:

Радованка Павловић, тел. 011/201-33-47, E-mail: radovanka.pavlovic@minpolj.gov.rs

Оливера Јанковић, тел.011/ 201-33-38, E-mail: olivera.jankovic@minpolj.gov.rs

2. Главни руководиоци одбране од полава по водним подручјима и њихови заменици

ВОДНО подручје	ЈАВНО ВОДОПРИВРЕДНО ПРЕДУЗЕЋЕ (ЈВП) ГЛАВНИ РУКОВОДИЛАЦ ОДБРАНЕ ОД ПОЛАВА ЗАМЕНИК
„ДОЊИ ДУНАВ”	ЈВП „Србијаводе” ,Булевар уметности 2а , Нови Београд Тел.011/311-94-00 , 311-94-02 ,201-33-82 ,факс.011/311-94-03 Е-mail : odbrana@srbijavode.rs , WEB sajt : www.srbijavode.com ГЛАВНИ РУКОВОДИЛАЦ ОДБРАНЕ ОД ПОЛАВА:
„САВА“	Горан Пузовић , моб.064/840-40-07 , Е-mail: goran.puzovic@srbijavode.rs ЗАМЕНИК за спољне воде и загушење ледом : Звонимир Коцић , моб.064/840-40-03 , Е-mail : zvonimir.kocic@srbijavode.rs
„МОРАВА“	ЗАМЕНИК за унутрашње воде: Бранко Спасић , моб.064/840-40-14 , Е-mail: branko.spasic@srbijavode.rs

3. Републичка организација надлежна за хидрометеоролошке послове

РЕПУБЛИЧКИ ХИДРОМЕТЕОРОЛОШКИ ЗАВОД СРБИЈЕ, Кнеза Вишеслава 66, Београд
Е-mail: srhydra@hidmet.gov.rs, WEB sajt: www.hidmet.gov.rs
тел. 011/305-08-99, 254-33-72, факс 011/254-27-46, Дежурни оперативни телефон: 064/838-52-58
РУКОВОДИЛАЦ ЗА ХИДРОЛОШКЕ ПРОГНОЗЕ:
Дејан Владиковић, 011/305-09-00, 254-33-72, факс 011/254-27-46, моб. 064/838-51-65 ,
Е-mail :dejan.vladikovic@hidmet.gov.rs
ЗАМЕНИК:
Јелена Јеринић, тел. 011/305-09-00, 305-09-04, факс 011/254-27-46, моб. 064/838-52-77
Е-mail:jelena.jerinic@hidmet.gov.rs
ЗАМЕНИК за ОДБРАНУ ОД ЗАГУШЕЊА ЛЕДОМ:
Зорица Барбароша, тел. 011/305-09-36, 305-09-04, моб. 064/838-50-50, Е-mail:zorica.barbarosa@hidmet.gov.rs
ПЕРМАНЕНТНЕ СЛУЖБЕ РЕПУБЛИЧКОГ ХИДРОМЕТЕОРОЛОШКОГ ЗАВОДА, ОДЕЉЕЊЕ
ЗА МЕТЕОРОЛОШКО БДЕЊЕ:
ОДСЕК ЗА ПРОГНОЗУ ВРЕМЕНА: тел. 011/305-09-68
ОДСЕК ЗА НАЈАВЕ И УПОЗОРЕЊА: тел. 011/254-21-84

4. Остала правна лица задужена за спровођење одбране од поплава

МИНИСТАРСТВО УНУТРАШЊИХ ПОСЛОВА, СЕКТОР ЗА ВАНРЕДНЕ СИТУАЦИЈЕ
Ђорђе Бабић, моб. 064/892-00-83, Е-mail: djordje.babic@mup.gov.rs
Управа за ватрогасне и спасилачке јединице
Горан Николић, моб. 064/892-12-56, Е-mail:goran.nikolic@mup.gov.rs
Драган Дончевски, моб. 064/892-03-71, Е-mail: dragan.doncevski@mup.gov.rs
Саша Ранчић, моб. 064/892-03-01, Е-mail: sasa.rancic@mup.gov.rs
Управа за управљање ризиком
Бранко Јовановић, моб. 064/892-93-40, Е-mail: branko.jovanovic@mup.gov.rs
Горан Стојановић, моб. 064/892-86-19, Е-mail:goran.stojanovic@mup.gov.rs
Радиша Даничић, моб. 064/892-95-07, Е-mail: radisa.danicic@mup.gov.rs ; rco.svs@mup.gov.rs
Управа за цивилну заштиту
Братислав Ранчић, моб. 064/892-93-38, Е-mail: bratislav.rancic@mup.gov.rs
Живко Бабовић, моб. 064/892-94-50, Е-mail: zivko.babovic@mup.gov.rs

Слађана Милојковић, моб. 064/892-94-58, E-mail: sladjana.milojkovic@ mup.gov.rs

Републички центар за обавештавање

тел. 011/361-76-96, 361-74-93, факс 011/361-74-92, моб. 064/892-96-68, E-mail: rco.svs@ mup.gov.rs

МИНИСТАРСТВО УНУТРАШЊИХ ПОСЛОВА, УПРАВА ГРАНИЧНЕ ПОЛИЦИЈЕ

Дежурни центар: тел. 011/311-88-90

Дежурна служба Регионалног центра граничне полиције према Републици Хрватској: тел. 021/754-818

Руководилац: Миле Јандрић, тел. 021/754-818, моб. 064/892-09-02

Заменик: Драгош Алексић, тел. 021/754-818, моб. 064/892-09-01

МИНИСТАРСТВО УНУТРАШЊИХ ПОСЛОВА, УПРАВА ПОЛИЦИЈЕ

Миленко Арсенијевић, тел. 313-93-30, моб. 064/892-17-00

ЗА ОБЕЗБЕЂЕЊЕ ЛЕДОЛОМАЦА

ПД „ХЕ ЂЕРДАП” д.о.о., Трг краља Петра бр. 1, Кладово – на Дунаву у зони акумулација у складу са конвенцијом Југославије и Румуније о експлоатацији и одржавању ХЕ „Ђердап I” и „Ђердап II”.

На сектору Дунава од км 1333 до км 1433 – ледоломци из Републике Мађарске у складу са закључцима трилатералног састанка централних и локалних органа за везу Србије, Мађарске и Хрватске из децембра 2012. године. За обезбеђење техничког особља за ледоломце задужено је ДВП ”ДУНАВ И ТИСА“, XII војвођанске ударне бригаде бр. 28, Сомбор, Директор: Адам Форгић, тел. 025/436-499, факс 025/22-384,

E-mail :dutis@sbb.rs , dutis@open.telekom.rs

ЗА МИНИРАЊЕ ЛЕДА

ГЕНЕРАЛШТАБ ВОЈСКЕ СРБИЈЕ, УПРАВА ЗА ОПЕРАТИВНЕ ПОСЛОВЕ:

Руководилац: Зоран Папић, тел. 011/206-39-26, моб. 064/277-74-67; E-mail :zoran.papic@vs.rs

Заменик: Милан Богдановић, тел. 021/426-880, моб. 064/832-93-40

ИНСТИТУТ ЗА ВОДОПРИВРЕДУ „ЈАРОСЛАВ ЧЕРНИ” а.д., ул. Јарослава Черног 80, Београд,

тел. 011/390-64-77, 390-64-61, факс 011/390-79-55:

Слободан Петковић, моб. 064/301-80-45

Марина Бабић – Младеновић, моб. 063/385-545, E-mail :Marina.Babic-Mladenovic@jcerni.co.rs

ЗА ХИДРОЛОШКЕ, ХИДРАУЛИЧКЕ, ХИДРОДИНАМИЧКЕ И ФИЛТРАЦИОНЕ АНАЛИЗЕ

Институт за водопривреду „Јарослав Черни” а.д., ул. Јарослава Черног 80, Београд, тел. 011/390-64-77, 390-64-61, факс 011/390-79-55

ЗА АНАЛИЗЕ ОПШТЕЊЕЊА ЗАШТИТНИХ ОБЈЕКТА И РЕШЕЊА ХИТНИХ РАДОВА НА ОТКЛАЊАЊУ ШТЕТНИХ ПОСЛЕДИЦА ПОПЛАВА И АНАЛИЗУ ТРОШКОВА ОДБРАНЕ И ШТЕТА ОД ПОПЛАВА

ХК „Енергопројект Хидроинжењеринг” а.д., Булевар Михајла Пупина 12, Београд, тел. 011/131-516, 310-11-39, факс 011/311-19-79

5. Лица задужена за евидентирање података о поплавним догађајима на водама I реда и системима за одводњавање у јавној својини

ВОДНО ПОДРУЧЈЕ	ЈАВНО ВОДОПРИВРЕДНО ПРЕДУЗЕЋЕ (ЈВП) ЛИЦЕ ЗАДУЖЕНО ЗА ЕВИДЕНТИРАЊЕ ПОДАТАКА О ПОПЛАВНИМ ДОГАЂАЈИМА НА ВОДАМА И РЕДА И СИСТЕМИМА ЗА ОДВОДЊАВАЊЕ У ЈАВНОЈ СВОЈИНИ
„ДОЊИ ДУНАВ”	ЈВП „СРБИЈАВОДЕ”, Булевар уметности 2а, Нови Београд тел. 011/311-94-00, 311-94-02, 201-33-82, факс 011/311-94-03 E-mail :odbrana@srbijavode.rs , WEB sajt:www.srbijavode.com
„САВА”	ЗА СПОЉНЕ ВОДЕ: Мартина Јанковић, моб. 064/840-41-20, 011/201-33-82, факс 011/311-94-03 E-mail:martina.jankovic@ srbijavode.rs
„МОРАВА”	ЗА УНУТРАШЊЕ ВОДЕ: Зоран Вучковић, моб. 064/840-41-17, 011/201-81-39, факс 011/311-29-27 E-mail:zoran.vuckovic@ srbijavode.rs

II. ОПЕРАТИВНИ ПЛАН ЗА ОДБРАНУ ОД ПОПЛАВА ОД СПОЉНИХ ВОДА И ЗАГУШЕЊА ЛЕДОМ

Оперативни план за одбрану од поплава од спољних вода и загушења ледом садржи по водним подручјима, за секторе и деонице водотока (воде I реда), правна лица надлежна за организовање и спровођење одбране од поплава, имена руководиоца одбране од поплава, њихових заменика и помоћника, заштитне водне објекте на којима се спроводи одбрана од поплава, штићена поплавна подручја и критеријуме за проглашење редовне и ванредне одбране од поплава од спољних вода и загушења ледом.

1. Правно лице надлежно за организовање и спровођење одбране од поплава, руководиоца одбране од поплава на водном подручју, његов заменик и помоћник, секторски руководиоца одбране од поплава и његов заменик

Водно подручје	НАДЛЕЖНО ЈАВНО ВОДОПРИВРЕДНО ПРЕДУЗЕЋЕ РУКОВОДИЛАЦ ОДБРАНЕ ОД ПОПЛАВА НА ВОДНОМ ПОДРУЧЈУ ЗАМЕНИК РУКОВОДИОЦА НА ВОДНОМ ПОДРУЧЈУ	СЕКТОР деоница, објекат
„МОРАВА”	ЈВП „СРБИЈАВОДЕ” ВПЦ „МОРАВА”, Трг Краља Александра 2, Ниш тел. 018/425-81-85, факс 018/451-38-20 E-mail: vpc.morava@srbijavode.rs РУКОВОДИЛАЦ ОДБРАНЕ ОД ПОПЛАВА НА ВОДНОМ ПОДРУЧЈУ: мр Драгољуб Миљојковић, моб. 064/840-40-98 E-mail: dragoljub.milojkovic@srbijavode.rs ЗАМЕНИК РУКОВОДИОЦА НА ВОДНОМ ПОДРУЧЈУ: Ненад Игњатовић, моб. 064/840-40-95 E-mail: nenad.ignjatovic@srbijavode.rs	М.1, М.2, М.3. М.4. – деонице М.4.1, М.4.2. М.5, М.6, М.7, М.8. М.9, М.10, М.11. М.12, М.13.

-ВОДНО ПОДРУЧЈЕ „МОРАВА”

ПОМОЋНИК РУКОВОДИОЦА НА ВОДНОМ ПОДРУЧЈУ: ПОМОЋНИК РУКОВОДИОЦА НА ВОДНОМ ПОДРУЧЈУ ЗА БРАНЕ:		
СЕКТОР	ПРЕДУЗЕЋЕ Директор Секторски руководиоца Заменик секторског руководиоца	Деоница

ПОМОЋНИК за М.8.: Зоран Станковић, моб. 064/840-40-81, E-mail: zstankovic@srbijavode.rs
ПОМОЋНИК за М.9.: Стеван Стојановић, моб. 064/840-40-81, E-mail: stevan.stojanovic@srbijavode.rs
ПОМОЋНИК за М.10.: Бранко Кујунџић, моб. 064/840-41-08, E-mail: branko.kujundzic@srbijavode.rs
ВПЦ „МОРАВА”, Ниш, тел. 018/425-81-85, факс 018/451-38-20, E-mail: vpc.morava@srbijavode.rs
ПОМОЋНИК за М.11.: Драган Стојановић, моб. 064/840-41-16, E-mail: dragan.stojanovic@srbijavode.rs
ВПЦ „МОРАВА”, Ниш, Секција Владичин Хан, Владичин Хан, тел/факс 017/473-757

М.10. ПРОКУПЉЕ – ЛЕСКОВАЦ – ВЛАСОТИНЦЕ	Брана „КРАЈКОВАЦ” ВПЦ „МОРАВА”, Трг Краља Александра 2а, Ниш тел. 018/425-81-85, 425-81-86, факс 018/451-38-20 E-mail: odbrana@srbijavode.rs Директор: мр Драгољуб Миљојковић, моб. 064/840-40-98 Dragoljub.milojkovic@srbijavode.rs ДВП „ЕРОЗИЈА”, Ниш тел. 018/524-153, факс 018/524-154 E-mail: erozija018@open.telekom.rs Директор: Слободан Марковић, моб. 063/405-221	М.10.1.
--	--	---------

М.10. ПРОКУПЉЕ – ЛЕСКОВАЦ – ВЛАСОТИНЦЕ	ГП „МЕХАНИЗАЦИЈА ИНГ” ДОО, Власотинце тел. 016/875-528; факс 016/875-526 Е-mail: mehanizacijaing@gmail.com Директор: Јован Цветковић, моб. 063/402-931 Боривоје Шушулић, моб. 062/211-187 Миодраг Ристић, моб. 063/102-43-44	М.10.2, М.10.6, М.10.8. М.10.10, М.10.11, М.10.12.
	Брана „РАСТОВНИЦА” ВПЦ „МОРАВА”, Трг Краља Александра 2а, Ниш тел. 018/425-81-85, 425-81-86, факс 018/451-38-20 Е-mail: odbrana@srbijavode.rs Директор: мр Драгољуб Миљојковић, моб. 064/840-40-98 dragoljub.miljojkovic@srbijavode.rs ЈКП „Водовод”, Прокупље тел. 027/321-067, факс 027/321-788 Е-mail: vodovodpk@open.telekom.rs Директор: Славиша Антанасковић, моб. 064/869-70-50	М.10.3.
	Брана „БРЕСНИЦА” ВПЦ „МОРАВА”, Трг Краља Александра 2а, Ниш тел. 018/425-81-85, 425-81-86, факс 018/451-38-20 Е-mail: odbrana@srbijavode.rs Директор: мр Драгољуб Миљојковић, моб. 064/840-40-98 dragoljub.miljojkovic@srbijavode.rs ЈКП „Водовод”, Прокупље тел. 027/321-067, факс 027/321-788, на брани: 027/582-96 Е-mail: vodovodpk@open.telekom.rs Директор: Славиша Антанасковић, моб. 064/869-70-50	М.10.4.

**2. Системи за заштиту од поплава – сектори, деонице, заштитни водни објекти, штићена полавна подручја и критеријуми за проглашење редовне и ванредне одбране од поплава од спољних вода и загушења ледом
- Водно подручје „Морава”**

Сектор		Назив сектора Опис и дужина система за заштиту од полава		
Ознака деонице	Опис деонице	Заштитни водни објекти На којима се спроводе мере одбрана од полава	Критеријуми за увођење мера одбране од полава	Штићено полавно подручје
	Водоток Назив Дужина Система за заштиту од полава	1. 2.	В Водомер(Р)-РХМЗ-а, (Л)-локални; л-летва, лим-лимниграф, д-дигитално и –Таб.1, ив –Таб.2; „0“ –кота нуле ВВ тах осмотрени водостај (датум) РО Редовна одбрана-водостај и кота ВО Ванредна одбрана –водостај и кота МВ Меродавни водостај за Меродавни Q_% КВЗ Критични водостај /кота заштитног система	Касета Регулисано подручје Чвор Дужина система за заштиту од поплава Општина

М.10 ПРОКУПЉЕ-ЛЕСКОВАЦ-ВЛАСОНТИЦЕ Јужна Морава од ушћа Крајковачке реке до ушћа Врле Топлица, Бресничка река, Пуста река, Јабланица, Ветерница, Власина са Лужницом и Врла 66.55 км Бране „Крајковац”, „Растовница”, „Бресница”, „Придворица”, „Брестовац”, „Барје”, „Власина” и „Врла 1”				
М.10.1.	Крајковачка река Брана „Крајковац”	1. Брана са акумулацијом „Крајковац” на Крајковачкој реци, левој притоци Јужне Мораве Простор за пријем поплавног таласа 260.000 м ³	Карактеристичне коте 440.00 прелив/нормални ниво 441.00 максимални ниво 442.50 круна бране	„Крајковац” МЕРОШИНА.

М.10.2.	Топлица ,притока код Дољевца и Прокупља Бресничка река 8.86 км	1. Десни насип уз Топлицу у Дољевцу, 0.59 км	В Топлица : Дољевац (Р); л,д,и; „0” 190.41 ВВ 350 (21.04.2010.) РО 180 192.22 ВО 270 193.12 МВ Q2 %=619 м³/s	„Дољевац 1” Регулисано подручје 0.59 км ДОЉЕВАЦ
		2. Леви насип уз Топлицу у Дољевцу, 0.25 км	В Јужна Морава:Корвинград (Р); л,д,и; „0” 188.09 ВВ 434 (7.06.1976.) РО 280 190.89 ВО 330 191.39 МВ Q 1%=1860 м³/s	„Дољевац 2” Регулисано подручје 0.25 км ДОЉЕВАЦ
		3. Десни насип уз Топлицу у Прокупљу, 1.15 км	В Топлица: Прокупље (Р); л,лим,ив; „0” 234.95 ВВ 400 (20.12.1995) РО 170 236.66 ВО 410 239.06 МВ Q2 %=594 м³/s	„Прокупље 1” Регулисано подручје 1.15 км ПРОКУПЉЕ
		4. Леви насип уз Топлицу у Прокупљу, 1.15 км		„Прокупље 2” Регулисано подручје 1.15 км ПРОКУПЉЕ
		5. Десни насип уз Бресничку реку у насељу Бресничих , 1.56 км	В Топлица: Пепељевац (Р); л,д,и; „0” 329.90 ВВ 408 (7.06.1976) РО 220 332.10 ВО 320 333.10	„Бресничих 1” Регулисано подручје 1.56 км ПРОКУПЉЕ
		6. Леви насип уз Бресничку реку у насељу Бресничих , 1.56 км	РО *ниво у ножици насипа ВО * ниво на 1 м испод круне насипа уз даљи пораст	„Бресничих 2” Регулисано подручје 1.56 км ПРОКУПЉЕ

		7. Леви насип уз Топлицу у насељу Доња Коњуша 2.60 км *		„Доња Коњуша” Регулисано подручје 2.60 км ПРОКУПЉЕ
М.10.3.	Растовничка река Брана „Растовница”	1. Брана са акумулацијом „Растовница” на реци Растовничкој реци ,десној притоци Топлице(лева притока Јужне Мораве) Простор за пријем поплавног таласа 138.000 м ³	Карактеристичне коте 263.15 прелив/нормални ниво/ 265.50 максимални ниво 266.25 круна бране	„Растовница” ПРОКУПЉЕ
М.10.4.	Бресничка река Брана „Бресница”	1. Брана са акумулацијом „Бресница” на Бресничкој реци ,левој притоци Топлице(лева притока Јужне Мораве) Неприкосновени простор за пријем поплавног таласа 227.000 м ³ (Q _{2%})	Карактеристичне коте 659.00 нормални ниво 660.50 прелив 661.70 максимални ниво 662.70 круна бране	„Бресница” ПРОКУПЉЕ

IV. ПРЕГЛЕД ХИДРОЛОШКИХ И МЕТЕОРОЛОШКИХ СТАНИЦА И ПУНКТОВА ЗА ОСМАТРАЊЕ ЛЕДЕНИХ ПОЈАВА

1. Извештајне хидролошке станице за редовно и ванредно осматрање водостаја у надлежности Републичког хидрометеоролошког завода Србије са условним водостајима

Ред. број	Водоток	Хидролошка Станица	Подручје одбрана од поплава		Условни Водостај Н(см)	Израда прогноза	Време од најаве до пристизања врха таласа
			Деоница одбране	општина			
(1)	(2)	(3)	(4)	(5)	(6)	(7)	(8)
60.	Топлица	Пепељевац	М.10.2.	Прокупље	120		10 сати

2. Извештајне хидролошке станице за ванредно осматрање водостаја у надлежности Републичког хидрометеоролошког завода Србије са условним водостајима

Ред. број	Водоток	Хидролошка Станица	Подручје одбрана од поплава		Условни Водостај Н(см)	Израда прогноза	Време од најаве до пристизања врха таласа
			Деоница одбране	општина			
(1)	(2)	(3)	(4)	(5)	(6)	(7)	(8)
14.	Топлица	Прокупље	М.10.2.	Прокупље	100		26 сати

II ТЕХНИЧКИ ДЕО

1.ВОДОТОЦИ II РЕДА ОД ЗНАЧАЈА ЗА ОДБРАНУ ОД ПОПЛАВА

Одредбама Закона о водама („Сл. гласник РС“ бр 30/2010) извршена је подела површинских вода према значају које имају за управљање водама на воде I реда и воде II реда на основу утврђених критеријума:

- положаја водотока у односу на државну границу
- величине и карактеристике слива
- карактеристике водотока са аспекта коришћења вода, заштите вода и заштите од вода.

Одлуком Владе Републике Србије од 04. новембра 2010. године утврђен је попис природних и вештачких водотока који су категорисани као водотоци, односно воде I реда. Сви остали водотоци који нису обухваћени Одлуком о попису вода I реда сматрају се као водотоци – воде II реда.

Одбрану од поплава организује и спроводи на водама I реда у јавној својини Јавно водопривредно предузеће (у овом случају ЈВП „Србијаводе“), а на водама II реда јединица локалне самоуправе (у овом случају општина Прокупље), у складу са Општим планом за одбрану од поплава и Републичким оперативним планом за одбрану од поплава.

Обзиром да је законском регулативом извршена подела и надлежност у погледу организовања и спровођења одбране од поплава на Републику Србију и јединице локалне самоуправе у складу са Одлуком о попису вода I реда, то ће се овим Оперативним планом извршити разграничење на водотоке I и II реда на територији општине Прокупље, а Оперативним планом у смислу организовања и спровођења одбране од поплава, биће обухваћени само водотоци II реда.

Овим планом обухватају се следећи воде II реда који су од значаја за одбрану од поплава:

Стражавачка река је лева притока реке Топлице која се у њу улива на локацији Мала губа. Површина слива износи 25,9 км², дужина тока је 12 км. У Стражавачку реку се уливају Бајчински и Куси поток. Стражавачка река је делимично регулисана на деоници која протиче кроз град.

Стање речног корита:

- на деоници где је урађена регулација реке корито је зарасло у коров и ситно шибље;
- на деоници где није урађена регулација корито реке је је обрасло дрвећем пречника 10 – 20 цм, крупним шибљем и коровом;
- речно корито је делимично запуњено наносом.

Петровачка река је лева притока Балиновачке реке и продужетак је Костеничке реке. Улива се у Балиновачку реку у атару села Доње Кординце. Површина слива износи око 15 км², а дужина тока је око 8 km .Корито реке није регулисано целом својом дужином.

Стање речног корита :

- корито реке је целом својом дужином обрасло дрвећем пречника 10–20 цм, крупним шибљем и коровом;
- на ушћу и узводно кроз атар Доњег Кординца корито реке је у потпуности запуњено.

Балиновачка река је десна притока Југбогдановачке реке у коју се улива у атару села Балиновац. У Балиновачку реку се уливају Девчанска, Петровачка и Кординска река. Површина слива износи око 45 км², а дужина тока је око 11 км. Корито реке није регулисано целом својом дужином

Стање речног корита :

- корито реке је целом својом дужином обрасло дрвећем пречника 10 – 20 цм, крупним шибљем и коровом;
- у селу Доње Кординце код школе урушена је обала на делу левог узводног крила моста;
- речно корито је делимично запуњено наносом.

Трнавска река је лева притока реке Топлице и у њу се улива узводно од града. У њу се уливају Бумбуречки поток, Рељинска и Булатовачка река. Површина слива износи 86 км², а дужина слива је 12,25 км. Корито реке није регулисано целом својом дужином.

Стање речног корита :

- корито реке је целом својом дужином обрасло дрвећем пречника 10 – 20 цм, крупним шибљем и коровом;
- речно корито је делимично запуњено наносом.
- на деоници кроз затворску економију извршено је чишћење и измуљивање корита.

Рељинска река је лева притока Трнавске реке у коју се улива у Доњој Трнави и чине је Југовачки и Мајурски поток, као и Баботиначка река. Корито реке није регулисано целом својом дужином.

Стање речног корита :

- корито реке је целом својом дужином обрасло дрвећем пречника 10 – 20 цм, крупним шибљем и коровом;
- речно корито је делимично запуњено наносом.

Булатовачка река је десна притока Трнавске реке и у њу се улива у Доњој Трнави, а чине је Мала и Речичка река као и Белогошки поток. Корито реке није регулисано целом својом дужином.

Стање речног корита :

- корито реке је целом својом дужином обрасло дрвећем пречника 10 – 20 цм, крупним шибљем и коровом;
- речно корито је делимично запуњено наносом.

Планска река је лева притока реке Топлице у коју се улива у атару села Губетин, а чине је Барачка и Бачанска река и Бегов поток. Површина слива је 46 км², а дужина је 17 км. Корито реке није регулисано целом својом дужином.

Стање речног корита :

- корито реке је целом својом дужином обрасло дрвећем пречника 10 – 20 цм, крупним шибљем и коровом;
- речно корито је делимично запуњено наносом.
- у току 2011. год извршено је чишћење и одмуљивање корита у доњем току у атару села Поточић, Губетин и Ћуковац .

Здравинска и Кожовска река су притоке Бресничке реке и састају се код засеока Ерчевићи. Корито река није регулисано целом својом дужином.

Стање речних корита :

- корито река је целом својом дужином обрасло дрвећем пречника 10 – 20 цм, крупним шибљем и коровом;
- речна корита су делимично запуњена наносом.

Јошаничка река (Конђељска) је лева притока реке Топлице и у њу се улива испод атара села Бреснички и Дреновац. Чине је Мала и Велика река које припадају територији општине Блаце. Корито реке је регулисано од ушћа узводно у дужини од 1,96 км, док осталим делом није регулисана.

Стање речног корита :

- корито реке је целом својом дужином обрасло дрвећем пречника 10 – 20 цм, крупним шибљем и коровом, сем на регулисаном делу;
- речно корито је делимично запуњено наносом.

Драгушка река је лева притока реке Топлице у коју се улива у атару Доња Коњуша. Чине је Алабанска река и Кривајски поток. Површина слива износи 84 км², а дужина реке је 25 км. Већим делом слив припада општини Блаце. Корито реке није регулисано целом својом дужином.

Стање речног корита :

- корито реке је целом својом дужином обрасло дрвећем пречника 10 – 20 цм, крупним шибљем и коровом;
- речно корито је делимично запуњено наносом.

Тисин поток је лева притока реке Топлице у коју се улива у атару села Доња Коњуша. Поток је бујичног типа. Корито реке није регулисано целом својом дужином.

Стање речног корита :

- корито реке је целом својом дужином обрасло дрвећем пречника 10 – 20 цм, крупним шибљем и коровом;
- речно корито је у великој мери запуњено наносом.

Суводолски поток је лева притока реке Топлице и у њу се улива у атару села Вича. Поток је бујичног типа. Корито реке није регулисано целом својом дужином.

Стање речног корита :

- корито реке је целом својом дужином обрасло дрвећем пречника 10 – 20 цм, крупним шибљем и коровом;
- речно корито је у великој мери запуњено наносом.

Бацка река је лева притока реке Топлице и у њу се улива у атару села Туларе. У њу се улива Барутански поток. Корито реке није регулисано целом својом дужином.

Стање речног корита :

- корито реке је целом својом дужином обрасло дрвећем пречника 10 – 20 цм, крупним шибљем и коровом;
- речно корито је делимично запуњено наносом.

Тамни поток је десна притока реке Топлице са ушћем у општини Житорађе. Поток је бујичног типа. Корито реке није регулисано целом својом дужином.

Стање речног корита :

- корито реке је целом својом дужином обрасло дрвећем пречника 10 – 20 цм, крупним шибљем и коровом;
- речно корито је делимично запуњено наносом.

Симоновачки поток је десна притока реке Топлице. Целим током се простира на подручју насеља Гарић (територија града). Корито реке није регулисано целом својом дужином.

Стање речног корита :

- корито реке је целом својом дужином обрасло дрвећем пречника 10 – 20 цм, крупним шибљем и коровом;
- речно корито је делимично запуњено наносом.

Водичка река је десна притока реке Топлице, а у њу се улива Дубички поток. Корито реке није регулисано целом својом дужином.

Стање речног корита :

- корито реке је целом својом дужином обрасло дрвећем пречника 10 – 20 цм, крупним шибљем и коровом;
- речно корито је делимично запуњено наносом.

Рашевица је десна притока реке Топлице и улива се у њу у атару села Доња Топоница. Поток је бујичног типа. Корито реке није регулисано целом својом дужином.

Стање речног корита :

- корито реке је целом својом дужином обрасло дрвећем пречника 10 – 20 цм, крупним шибљем и коровом;
- речно корито је делимично запуњено наносом.

Миљковачки поток се улива у Бејашничку реку непосредно пре улива Бејашничке реке у Топлицу. Корито реке није регулисано целом својом дужином.

Стање речног корита :

- корито реке је целом својом дужином обрасло дрвећем пречника 10 – 20 цм, крупним шибљем и коровом;
- речно корито је делимично запуњено наносом.

Бејашничка река је десна притока реке Топлице, а у њу се уливају Бреснички, Хајдучки, Мрљачки, Миљковачки и Кречарски поток, као и Арбанашка и Пестишка река. Корито реке није регулисано целом својом дужином.

Стање речног корита :

- корито реке је целом својом дужином обрасло дрвећем пречника 10 – 20 цм, крупним шибљем и коровом;
- речно корито је делимично запуњено наносом.

Лукин поток је десна притока реке Топлице. Поток је бујичног типа. Корито реке није регулисано целом својом дужином.

Стање речног корита :

- корито реке је целом својом дужином обрасло дрвећем пречника 10 – 20 цм, крупним шибљем и коровом;
- речно корито је делимично запуњено наносом.

Вичка река је десна притока реке Топлице. Поток је бујичног типа. Корито реке није регулисано целом својом дужином.

Стање речног корита :

- корито реке је целом својом дужином обрасло дрвећем пречника 10 – 20 цм, крупним шибљем и коровом;
- речно корито је делимично запуњено наносом.

Велићки поток је десна притока Стражавачке реке у коју се улива у Церској улици. Поток је бујичног типа и већим делом пролази територијом града. Корито реке није регулисано целом својом дужином. Урађен је пројекат регулације за деоницу од ушћа до Озренског насеља.

Стање речног корита :

- корито реке практично не постоји јер је сужено заузећем бесправном градњом;
- корито реке је у доњем току обрасло дрвећем пречника 10 – 20 цм, крупним шибљем и коровом;
- речно корито је у потпуности запуњено наносом.

Пусторечки слив : реке и потоци који гравитирају пусторечком сливу су планинског и бујичног типа и не угрожавају стамбене објекте нити пољопривредно земљиште и већим својим делом тока припадају другим општинама, те су на тај начин и сагледане.

2.ПРОЦЕНА МОГУЋЕ УГРОЖЕНОСТИ ОД ПОПЛАВА

Карактеристичне реке, потоци, притоке које угрожавају подручје Општине Прокупље су:

- Стражавачка река
- Петровачка река
- Балиновачка река
- Трнавска река
- Рељинска река
- Булатовачка река
- Планска река
- Здравинска река и Кожовска река
- Јошаничка река (Концељска)
- Драгушка река
- Тисин поток
- Суводолски поток
- Бацка река
- Тамни поток
- Симоновачки поток
- Водичка река
- Рашевица
- Миљковачки поток
- Бејашничка река
- Лукин поток
- Вичка река
- Велићки поток
- Пусторечки слив

Председник општине Прокупље формирао је комисију за сачињавање извештаја о стању речних корита на водама II реда и процени могуће угрожености од поплава. Комисија је након обиласка терена стекла целовит увид у стање речних корита на водама II реда на територији општине Прокупље, и сачинила извештај. Општи закључак Комисије је да је стање речних корита неповољно са становишта одбране од поплава како насеља тако и пољопривредног земљишта.

Речна корита су зарасла у шибље и коров, а у великој мери у самим речним коритима расте дрвеће пречника 10 – 20 цм. Приметно је и коришћење речних корита као депонија за одлагање пољопривредног отпада (гране од орезивања воћњака, кукурузовина и сл.)

Речна корита су запуњена наносом тако да им је пропусна моћ смањена, а на поједим деоницама речна корита су потпуно запуњена и нису у функцији.

Све напред наведено указује да постоји реална угроженост од поплава услед лошег стања речних корита на водама II реда на територији општине Прокупље.

Превентивно деловање подразумева пре свега чишћење речних корита од дрвећа, шибља, корова и пољопривредног отпада чиме се повећава пропусна моћ корита.

У другој фази потребно је извршити систематско измуљивање (чишћење од наноса) речних корита.

Такође је потребно довести у функцију све цевасте и плочасте пропусте, као и протицајне профиле мостова, такође је услед неадекватног одржавања речних корита дошло до ерозије и подлокавања носећих стубова и крилних зидова мостова.

**ОПШТИНА ПРОКУПЉЕ
ХИДРОГРАФСКА МРЕЖА**

слив		главне притоке	притоке		површ. слива км	дужина км	средњи протицај м ³ /с
Југ богдановачка река	десна притока	Балиновачка река	Девчанска река	Коченичка река	145	25	0.60
				Кочински поток			
			Петровачка река	Костеничка река			
			Кординска река				
Топлица	Леве притоке	Стражавачка река	Бајчински поток		25.9	12	
			Куси поток				
			Велићки поток				
		Трнавска река	Бумбуречки поток	Барчински поток	86	12.25	0.40
			Рељинска река	Југовачки поток			
				Баботиначка река			
				Мајурски поток			
			Булатовачка река	Мала река			
				Речичка река			
		Белогошки поток					
		Планска река	Барачка река		46	20	0.20
			Бачанска река				
			Бегов поток				
		Дреновачки поток					
		Бресничка река	Здравињска река		98	25	0.55
			Комовска река				
		Јошаничка река	Мала река				
Велика река							
Драгушка река	Алабанска река		84	25	0.40		
	Кривајски поток						
Тисин поток							
Суводолски поток							

Десне притоке	Бацка река	Барутански поток		127	34	0.75
	Тамни поток					
	Растовничка река	Крива река		45	5	0.02
		Бучинска река				
		Добротићка река				
	Симоновачки поток					
	Водичка река	Дубички поток				
	Рашевица					
		Миљковачки поток				
	Бејашничка река	Бреснички поток		126	24	0.85
		Хајдучки поток				
		Арбанашка река				
		Мрљачки поток				
Кречарски поток						
	Пестишка река					
Лукин поток						
Вичка река						

3.ПРЕВЕНТИВНЕ МЕРЕ У ЗАШТИТИ ОД ПОПЛАВА

-РАЛИЗОВАНЕ ПРЕВЕНТИВНЕ МЕРЕ У 2012 ГОД.

У току 2012. године утрошено је 3.175.000,00 динара за уградњу бетонских пропуста и чишћење и ископ канала и то у насељеним местима (Доња Трнава , Велика Плана , Горња Бејашница , Микуловац , Плочник , Мачина ,М.З .„Топлица “ , М.З .„Балиновац “ , Клисурсица , Мала Плана – Дреновац , Губетин , Баботинац ,М.З .„Сеља“ , Поточић , Рељинац , Бресничкић) ,као и запланирани радови на речним коритима по плану одбране од поплава за 2012 .

-ПЛАНИРАНЕ ПРЕВЕНТИВНЕ МЕРЕ

- У току 2013. године спроводиће се следеће превентивне мере на заштити од поплава:
- редовно одржавање канала и пропуста на свим критичним местима,
 - редовно одржавање (чишћење) канала, пропуста и других објеката који служе за одвођење сувишних атмосферских вода испред стамбених, пословних и других зграда, дворишта и пољопривредног земљишта.
 - забрана бацања отпада и друге врсте депоновања материјала у речна корита, потоке, долине и других местима која служе намени природног отицања атмосферске воде.
 - сечење и уклањање растиња из корита река.
 - планска употреба водних објеката и експлоатација песка.
 - обезбеђивање финансијских средстава за изградњу и одржавање речних токова и

извођења других радова на заштити од поплава, за ангажовање снага и средстава у примени плана одбране од поплава и санацију последица од поплава.

- Кроз израду и усвајање просторних планова надлежних органа локалне самоуправе, обезбедити да се у наведене планове уградe сви захтеви заштите од поплава,
- Кроз урбанистичко уређење насеља нарочито насељених места и индустријских зона, обезбедити прилагођавање истим потребама и захтевима заштите становништва и материјалних добара од поплава,
- Извођење антиерозионих радова, првенствено пошумљавањем и санирањем клизишта,
- Израда недостајућих одбрамбених насипа, обала-утврда и одржавање постојећих,
- Изградња брана и преграда на бујичним водотоковима и одржавање постојећих,
- Изградња система канала за одвођење вода и њихово одржавање,
- Пре изградње мостова и пропуста, исти градити са већом пропусном моћи воде,
- Обележавање на терену линије допирања максимално могућег поплавног таласа који би настао рушењем и преливањем брана на хидроакумулацији,
- Организација система јавног узбуњивања на већим водотоковима и високим бранама ради благовременог обавештавања о опасностима од поплава и спровођења евакуације,
- Оспособљавање становништва за заштиту и спасавање од поплава кроз личну и узајамну заштиту,
- Оспособљавање предузећа из области водопривреде за заштиту од поплава и уношење њихових задатака у планове одбране од поплава,
- Оспособљавање јединица цивилне заштите, посебно специјализоване за спасавање на води и под водом,
- Оспособљавање спортских клубова и организација чија је делатност везана за воду, (ронилачки, веслачки, кајакашки и др.) и дефинисање задатака које они могу завршити у оквиру одбране од поплаве,
- Формирање базе података о свим пловних објектима,
- Израда плана ангажовања команди јединица Војске Србије у пружању помоћи угроженом и пострадалом становништву у случају поплава већих размера,
- Оспособљавање штабова цивилне заштите за руковођење акцијама заштите и спасавања од поплава,
- Кроз практичне вежбе организованих снага цивилне одбране увежбати радње и поступке из области заштите спасавања од поплава,
- Израда планова заштите спасавања од поплава.

ПРЕДМЕР И ПРЕДРАЧУН ПРЕВЕНТИВНИХ РАДОВА

**Превентивних радова за спровођење одбране од поплава на територији општине
Прокупље за воде II реда за 2013.годину.**

РЕДОВНО ОДРЖАВАЊЕ

Р.б	Опис позиције	Јединица мере	Количина	Јединична цена	Укупно
1.	Трнавска река Сечење шибља и растиња са изношењем ван обале	м ²	800	10,00	8.000,00

2.	Сечење дрвећа ø 10-30 у протицајном профилу корита реке са скраћивањем и одлагањем на обалу	ком	100	200,00	20.000,00
3.	Вађење пањева са одбацивањем на обалу ø 10-30	ком	100	500,00	50.000,00
4.	Уговор и транспорт пањева на градску депонију до 3 км	м ²	50	280,00	14.000,00
5.	Ископ наноса из корита реке машински са одбацивањем наобалу , утоваром и транспортом на депонију до 3 км	м ²	200	500,00	100.000,00
Укупно :					192.000,00

1.	Балиновачка река Сечење шибља и растиња са изношењем ван обале	м ²	10	1500,00	15.000,00
2.	Сечење дрвећа ø 10-30 у протицајном профилу корита реке са скраћивањем и одлагањем на обалу	ком	200	200,00	40.000,00
3.	Вађење пањева са одбацивањем на обалу ø 10-30	ком	500	200,00	100.000,00
4.	Уговор и транспорт пањева на градску депонију до 3 км	м ²	280	100,00	28.000,00
5.	Ископ наноса из корита реке машински са одбацивањем наобалу , утоваром и транспортом на депонију до 3 км	м ²	500	400,00	200.000,00
Укупно :					383.000,00

1.	Јошаничка река Сечење шибља и растиња са изношењем ван обале	м ²	80	10,00	8.000,00
2.	Сечење дрвећа ø 10-30 у протицајном профилу корита реке са	ком	100	200,00	20.000,00

	скраћивањем и одлагањем на обалу				
3.	Вађење пањева са одбацивањем на обалу \varnothing 10-30	ком	100	500,00	50.000,00
4.	Уговор и транспорт пањева на градску депонију до 3 км	м ²	50	280,00	14.000,00
5.	Ископ наноса из корита реке машински са одбацивањем наобалу , утоваром и транспортом на депонију до 3 км	м ²	200	500,00	100.000,00
Укупно :					192.000,00

1.	Планска река Сечење шибља и растиња са изношењем ван обале	м ²	1000	10,00	10.000,00
2.	Сечење дрвећа \varnothing 10-30 у протицајном профилу корита реке са скраћивањем и одлагањем на обалу	ком	150	200,00	30.000,00
3.	Вађење пањева са одбацивањем на обалу \varnothing 10-30	ком	500	150,00	75.000,00
4.	Уговор и транспорт пањева на градску депонију до 3 км	м ²	80	280,00	22.400,00
5.	Ископ наноса из корита реке машински са одбацивањем наобалу , утоваром и транспортом на депонију до 3 км	м ²	500	300,00	150.000,00
Укупно :					287.400,00

1.	Бејашничка река Сечење шибља и растиња са изношењем ван обале	м ²	800	10,00	8.000,00
2.	Сечење дрвећа \varnothing 10-30 у протицајном профилу корита реке са	ком	100	200,00	20.000,00

	скраћивањем и одлагањем на обалу				
3.	Вађење пањева са одбацивањем на обалу ø 10-30	ком	100	500,00	50.000,00
4.	Уговор и транспорт пањева на градску депонију до 3 км	м ²	50	280,00	14.000,00
5.	Ископ наноса из корита реке машински са одбацивањем наобалу, утоваром и транспортом на депонију до 3 км	м ²	200	500,00	100.000,00
Укупно :					192.000,00

НОСИОЦИ РЕАЛИЗАЦИЈЕ ПРЕВЕНТИВНИХ МЕРА

ред.бр.	МЕРА	НОСИОЦ РЕАЛИЗАЦИЈЕ МЕРЕ
1.	одржавање канала и пропуста на магистралним и некатегорисаним путева	-Предузеће за путеве Ниш -Дирекција за изградњу, урбанизам и стамбене послове, Прокупље
2.	одржавање (чишћење) канала, пропуста и других објеката за одвођење атмосферских вода	власници имовине
3.	Контрола забране бацања отпада и друге врсте депоновања материјала у речна корита, потоке, долине и др.	Комунална инспекција Републичка водна инспекција
4.	употеба водних објеката и експлоатација песка	- Републичка водна инспекција
5.	Обезбеђење финансијских средстава за изградњу и одржавање речних токова, примену плана одбране од поплава и санацију	-Буџет општине Прокупље -донације -средства власника-корисника имовине

III . ОПЕРАТИВНИ ДЕО

1.КРИТЕРИЈУМИ ЗА ПРОГЛАШЕЊЕ ОДБРАНЕ ОД ПОПЛАВА

Уобичајени приступ одбрани од великих вода на већим рекама са увођењем степена редовне и ванредне одбране није могуће приметити код водотока са бујичним хидролошко - хидрауличким режимом. Нагли надолазак и кратко трајање великих вода најчешће не оставља довољно времена ни за проглашавање одбране од поплава (која никад не може бити „редовна“ већ само „ванредна“).

Критеријум проглашења може бити само хидролошка и метеоролошка прогноза меродавне кише у односу на степен zasiћености тла и очекиваних (прогнозираних) водостаја на реци Топлици.

У већини бујичних поплава до сада, на подручју општине Прокупље, нису се предузимале никакве активне мере одбране, већ су само пасивно саниране последице поплава.

У периоду ванредне одбране од поплава обезбеђује се особље- повереници и заменици повереника цивилне заштите за дежурство од 24 часа (две смене по 12 часова).

2. ОПЕРАТИВНЕ МЕРЕ ЗАШТИТЕ ОД ПОПЛАВА

ПОТРЕБЕ И МОГУЋНОСТИ ЗА ОРГАНИЗОВАЊЕ И СПРОВОЂЕЊЕ МЕРА ЗАШТИТА ОД ПОПЛАВА

Процена угрожености општине Прокупље има изузетно значајно место и чини основу превентивне и потребне заштите од свих врста опасности. То показује да у општини Прокупље постоје могућности и изузетна потреба за организовањем, припремањем и спровођењем првенствено превентивних мера заштите у циљу спречавања и јављања поплава, а затим оперативних мера и поступака којим се спроводе непосредне припреме за учешће у заштити и обезбеђује учешће снага и средстава у циљу ублажавања и отклањања непосредних последица насталих услед поплава.

Оперативне мере заштите спасавања од поплава

1. Праћење водостаја и процена угрожености од поплава,
2. Увођење сталног дежурства у ОКЦОБ ,ОКШЦЗ и ОШЦЗ,
3. Активирање оперативних веза на подручју угроженом од поплава,
4. Ангажовање водопривредних организација за одбрану од поплава у складу са утврђеним плановима,
5. Обустављање и ограничавање саобраћаја на комуникацијама на подручју угроженим од поплава,
6. Снижавање нивоа воде у хидроакумулацијама изнад бране до коте која одговара ткз. "Безбедној коти",
7. Учествовање радних људи и грађана на одбрани од поплава,
8. Ангажовање на одбрани од поплава предузећа која располажу покретним средствима неопходним у изради насипа, просека, и др. радова битних за одбрану од поплава,
9. Ангажовање специјализованих јединица ЦЗ за спасавање на води и под водом,
10. Ангажовање осталих јединица ЦЗ на заштити и спасавању становништва и материјалних добара од поплаве,
11. Ангажовање јединица Војске Србије на пружању помоћи угроженом и настрадалом становништву,
12. Коришћење свих расположивих пловних објеката, чамаца и др. на најугроженијим подручјима захваћена поплавом и стављање на располагање надлежном Штабу ЦЗ,
13. Евакуација становништва и материјалних добара из подручја угроженог поплавом,
14. Збрињавање угроженог и пострадалог становништва,
15. Снабдевање здравом пијаћом водом подручја угрожена од поплава,
16. Организација и спровођење санације терена и објеката на подручју захваћеног поплавом,
17. Информисање и едукација јавности.

3. ПРЕГЛЕД МЕХАНИЗАЦИЈЕ И ОПРЕМЕ КОЈА СЕ АНГАЖУЈЕ У ОДБРАНИ ОД ПОПЛАВА

За потребе спровођења редовне и ванредне одбране од поплава на располагању је механизација Јавних предузећа.

Механизација је у погонској спремности и зависно од потребе може се у потпуности ангажовати.

Алат за спровођење одбране од поплава наменски одређен не постоји. У интервенцијама се користи алат предузећа који је у свакодневной употреби.

Материјал за спровођење одбране од поплава постоји на локалним позајмиштима и депонијама предузећа, исти одговара намени и може се обезбедити по потреби као и што је до сада при интервенцијама коришћен.

Систем веза радио и телефонске мреже за спровођење одбране од поплава не постоје и углавном се користе мобилни телефони и услужни телефон општинске управе 027/324-040.

За потребе одбране од поплава укључиће се и друге фирме и власници који поседују потребну механизацију (багере, утовариваче, моторне пумпе, тракторе, камионе и остало).

Подаци о расположивој механизацији и алату

1. Комунално јавно предузеће „Градски водовод ”Прокупље обезбеђује:

- багер 1 ком.
- комбинована машина (ровокопач – утоваривач) 2 ком.
- камион кипер 1 ком.
- цистерна за пијећу воду 2 ком.
- компресор са пикамером 1 ком.

2. Предузеће за путеве Ниш

- Кипер ман 4 ком
- Кипер мерцедес 3 ком.
- Сандучар путар 5 ком
- Грејдер 2 ком
- Утоваривач 1 ком
- ИСВ 1 ком

3.Тасић Коп

- багер 6 ком
- утоварна лопата 6 ком
- камиони 10 ком
- грејдер 1 ком
- ваљак 2 ком
- ИСВ 2 ком

4.Мандић Коп

- багер 2 ком
- утоварна лопата 2 ком
- камиони 4 ком

5.Аутопревозник Дејан Миленковић

- камион 1 ком
- ИСВ 1 ком

6.Ковачевић Коп

- ИСВ	1 ком
- камиони	2 ком
- ваљак	1 ком

7.Јавно предузеће „Чистоћа „

- трактор	2 ком
- цистерна за прање улице	1 ком

Одбрану од поплава спољних вода на водотоцима I (првог) реда и унутрашњих вода са изграђеним заштитним водопривредним објектима и системима за одводњавање обухваћеним Републичким оперативним планом за одбрану од поплава финансира Министарство пољопривреде, шумарства и водопривреде, средствима обезбеђеним у оквиру годишњих планова и програма радова које верификује Влада Републике Србије.

Како су на територији општине Прокупље водотоци Топлица, Бресница и Растовница водотоци I реда, припадају сектору М.10, М.10.2, М.10.3, М.10.4, одбрану од поплава на овој реци финансира, организује и спроводи ЈВП "Србијаводе" Београд, ВПЦ "Морава" Ниш, односно секторски руководилац у сарадњи са општином односно Штабом за ванредне ситуације.

Одбрану од поплава спољних вода на водотоцима II (другог) реда и унутрашњих вода на нерегулисаним и регулисаним водотоковима (изграђеним заштитним водопривредним објектима обухваћеним Локалним оперативним планом за одбрану од поплава) и системима за одводњавање финансира Локална самоуправа, средствима обезбеђеним у оквиру годишњих планова и програма радова које верификује општина Прокупље.

Финансијска средства за покривање трошкова редовне и ванредне одбране од поплава у насељеним местима (кишна канализација, унутрашње воде) обезбеђује општина Прокупље, односно месна заједница или комунално предузеће.

Финансијска средства за покривање трошкова за време ванредног стања обезбеђује општина Прокупље из својих средстава као и од средстава Републике намењених отклањању штета од елементарних непогода.

Средства за извршење овог плана обезбеђују се из средстава буџета општине Прокупље.

Прецизно регулисати начин плаћања, односно поступак материјалне надокнаде за ангажовану радну снагу и материјално-техничка средства, која су коришћена у одбрани од поплава.

РЕДНИ БРОЈ	ВРСТА МАТЕРИЈАЛА	ЈЕД.МЕРЕ	КОЛИЧИНА	ЈЕДИНИЧНА ЦЕНА	СВЕГА
1.	ЦАК ЈУГАНИ	комад	2000	100,00	200.000,00
2.	КАНАП ЗА ВРЕЋЕ	клубе	20	500,00	10.000,00
3.	ЧИЗМЕ РИБАРСКЕ	пар	20	3.500,00	70.000,00
4.	ЧИЗМЕ ГУМЕНЕ	пар	80	1.200,00	96.000,00
5.	ПАЉЕНА ЖИЦА	кг	6	100,00	600,00
6.	ЕКСЕРИ РАЗНИ	кг	6	120,00	720,00
7.	ПРИРУЧНА АПОТЕКА	комад	8	1.800,00	14.400,00
8.	АШОВИ	комад	40	500,00	20.000,00
9.	ЛОПАТЕ	комад	40	500,00	20.000,00

10.	СЕКИРЕ	комад	10	2.000,00	20.000,00
11.	ТЕСТЕРЕ	комад	2	900,00	1.800,00
12.	ЧЕКИЋИ	комад	3	900,00	2.700,00
13.	КЛЕШТА	комад	5	600,00	3.000,00
14.	КРАМПОВИ	комад	40	900,00	36.000,00
15.	КАБАНИЦЕ	комад	10	2.500,00	25.000,00
	СВЕГА:				643.220,00

4. СПРОВОЂЕЊЕ ОДБРАНЕ ОД ПОПЛАВА

Одбрана од поплава, услед наиласка великих вода(спољашњих и унутрашњих) организује се и спроводи у зависности од степена опасности према следећим фазама:

- Редовна одбрана од поплава
- Ванредна одбрана од поплава

Редовна одбрана од поплава од спољних вода на водама I I реда проглашава се на речној деоници када водостај на меродавној водомерној станици или другом мерном месту достигне ниво редовне одбране утврђен у критеријумима за увођење мера одбране од поплава из републичког оперативног плана , а очекује се даљи пораст водостаја или када су заштитни водни објекти угрожени услед дуготрајно високих водостаја.

Ванредна одбрана од поплава од спољних вода на водама I I реда проглашава се на речној деоници када водостај на меродавној водомерној станици или другом мерном месту достигне ниво ванредне одбране утврђен у критеријумима за увођење мера одбране од поплава из републичког оперативног плана , а очекује се даљи пораст водостаја или када су заштитни водни објекти угрожени услед дуготрајно високих водостаја.

На водама I I реда редовна ,односно ванредна одбрана од поплава проглашава се на деоницама на којима постоје изграђени заштитни водни објекти тј. на деоницама на којима се спроводи одбрана од поплава ,по испуњењу утврђених критеријума за проглашавање редовне ,односно ванредне одбране од поплава из локалног оперативног плана.

На водама I I реда на којима не постоје изграђени заштитни водни објекти стање приправности се проглашава по испуњењењу утврђених критеријума за проглашење стања приправности из локалног оперативног плана .

Одбрана од штетног дејства воде на речним токовима из надлежности општине, организуваће се у складу са Планом заштите од поплава . Руковођење одбраном од поплава врши Општински Штаб за ванредне ситуације преко руководиоца одбране од поплава за територију општине .

О потреби проглашења ванредне ситуације услед поплава на водама I I реда на територији општине Прокупље одлучује председник општине.

Ванредно стање проглашава председник општине у случају када:

- постоји опасност да најављена хидролошка ситуација знатно превазиђе услове ванредне одбране од поплава, и
- стање заштитних водних објеката, људства и материјални потенцијал нису довољни за ефикасну одбрану од поплава.

Ванредно стање се проглашава за територију општине или делове општине (насељена места).

За сваки слив у зависности од величине и природних карактеристика постоји одређени праг падавина који условљава појаву великих вода на водотоцима. Поменути праг може се дефинисати помоћу три параметра: висина падавина, мерење, прикупљање, обраду, анализу и издавање хидрометеоролошких података, информација и прогноза, па стога РХМЗ представља основицу целог система за обавештавање у фазама припреме за спровођење одбране од поплаве.

РХМЗ прикупља и обрађује податке: ниво воде, метеоролошке величине (падавине, температура и друго), радарска осматрања и др.

Оперативни центар Одељења за ванредне ситуације у Прокупљу и узбуњивање је трансмисија преко које се даље прослеђују све информације које доставља РХМЗ а односе се на појаве бујичних падавина. Све информације добијене од РХМЗ прослеђују се Штабовима на свим нивоима (национални, покрајински, окружни, градски и општински).

Све осмотрене промене битне за настанак, ток и одбрану од поплава Одељења за ванредне ситуације у Прокупљу и узбуњивање прослеђује штабовима. За одбрану од бујичних поплава битни су подаци о наиласку и месту падања јаког пљуска, наглom топљењу снега, као и рушењу мостова и саобраћајница услед бујица и њима покренутих клизишта.

Активност виталних система и континуитет у раду (медицинска служба, заштита од пожара, полиција и др.) је врло битна за све време трајања поплава, због чега је првенствено неопходно обезбедити ове институције од плављења. У оквиру одбране од поплава морају се благовремено предузети одређене активности на комуналној инфраструктури – електричним и водоводним инсталацијама, како би се елиминисала опасност по људске животе и ублажила материјална штета (одговорни у виталним органима унапред дефинишу где, ко и када треба да изврши прекид снабдевања и поновно укључење електричне енергије и инсталација). Одговорни за контролу саобраћаја предузеће хитне и неопходне мере како би се спречило загушење и прекид комуникација, нарочито у време евентуалне евакуације становништва из угроженог подручја. Контрола саобраћаја потребна је за време, пре и после поплава, дакле у свим фазама одбране и поплава.

Задаци команданта, заменика команданта, начелника и повереника штабова

У зависности од фазе одбране од поплава које су дефинисане у Општем плану одбране од поплава на територији општине Прокупље Командант општинског штаба за ванредне ситуације координира рад са општинским и државним институцијама, односно виталним системима задуженим у одбрани од поплава.

У првој фази – припреме за одбрану од поплава Командант, општинског штаба врши следеће послове:

- Закажује и руководи седницама одговорних општинских институција за одбрану од поплава на којима се усвајају планови рада;
- Обезбеђује услове за имплементацију општинског Плана код свих општинских субјеката;
- У случају да постоји потреба врши усаглашавање општег и оперативног плана са општим планом за одбрану од поплава Владе Републике Србије и оперативним планом МПШВ;
- Обезбеђује услове за рад, за интегралне и координиране активности у имплементацији оперативних планова за одбрану од поплава и организован рад у ванредним условима;
- Обезбеђује услове за израду техничке документације за одбрану од поплава за подручје општине Прокупље;
- Обезбеђује услове за реализацију програма мера и активности за информисање и едукацију јавности;
- Организује у сарадњи са другим субјектима и спроводи програм мера и активности за обезбеђење прихватних центара за прихват људи и имовине у ванредним условима;
- Прати реализацију радова у складу са усвојеним плановима рада;
- Прима и прати информације у вези са наиласком олујних облака који му доставља Хидрометеоролошки завод;

У другој фази – ванредна одбрана од поплава, Командант општинског штаба врши следеће послове:

- Руководи радом Штаба за ванредне ситуације;
- Координира активност са задуженим за одбрану од поплава;

- Сарађује са руководством за одбрану од поплава;
- Сарађује са руководством за одбрану од поплава из националног оперативног плана;
- Сарађује са оперативним руководством за одбрану од поплава у области цивилне заштите и оперативним лицем националног центра за обавештавање и узбуњивање;
- Издаје наредбу о предузимању мера на заштити здравља људи и добара која се односе на ангажовање радне снаге, механизације и других средстава;
- Даје предлог надлежном органу за евакуацију становништва и имовине у ванредним околностима у координацији са Штабом за ванредне ситуације;
- Даје предлог за проглашење ванредне ситуације;

У трећој фази – ванредна ситуација, Командант општинског штаба обавља следеће послове

-У случају када постојећи и планирани одбрамбени систем није довољан и прети изливање воде и налет бујице тада се приступа локалном привременом надвишењу одбрамбене линије слагањем врећа пуњених песком или земљом, преко круне насипа или горњег платоа регулисане одбране.

- Ако претходне мере нису довољне Командант штаба проглашава ванредну ситуацију;
- Организује, руководи и координира спровођење програма евакуације становништва до прихватних центара у ванредним околностима у координацији са Штабом за ванредне ситуације.

У четвртој фази – отклањање последица поплава Командант општинског штаба:

- Обезбеђује услове за спровођење мера и руководи активностима и радовима на отклањању последица поплава по престанку опасности.

- Обезбеђује услове за контакт са институцијама за благовремено пружање финансијске и материјалне помоћи угроженом становништву и привреди на подручју града.

Заменик команданта општинског штаба у одсуству команданта штаба или по његовом налогу у свему га замењује.

Начелник штаба за одбрану од поплава у фазама припрема за одбрану од поплава врши следеће послове:

- Врши непосредан увид стања на угроженом подручју у сарадњи са градским штабом и предлаже потребне мере;

- Спроводи наредбе руководиоца штаба, информише га о стању на терену и прелаже предузимање радова и мера који изискују материјалне трошкове у току одбране као и за отклањање последица поплава;

- Организује реализацију потребних мера за неопходне и хитне радове на угроженим подручјима, по добијању сагласности руководиоца штаба;

- Води евиденције о предузетим радовима и мерама и утрошеним средствима у току одбране и отклањању последица поплава. Подноси извештај команданту штаба по завршетку одбране од поплава а обавезно и у току одбране.

Повереници врше следеће пословање у свим фазама одбране:

- Врше непосредан увид у стање на поплављеном подручју и достављају информације штабу;

- Предлажу спровођење радова и мера на свом терену у зони одбране на водотоку;

- Организују и руководе хитним радовима и мерама у свом реону;

- Извештавају помоћника о предузетим мерама и воде евиденцију о стању на терену, ангажованом људству, механизацији и друго;

- Спровode евакуацију становништва и стоке на подручјима својих месних заједница заједно са штабовима.

5. ЕВАКУАЦИЈА СТАНОВНИШТВА УГРОЖЕНОГ ОД ПОПЛАВА

На основу добијених информација о падавинама у сливу и наглом порасту водостаја, Штаб за ванредне ситуације процењује степен опасности, активира надлежно људство, потребне мере и механизацију, а ако очекивана поплава превазилази одбрамбене капацитете проглашава ванредну ситуацију. Активирају се снаге МУП – а за одбрану и спашавање, цивилна заштита, комуналне службе, водопривредна предузећа и друго. Битно је благовремено алармирање јавности и становништва на угроженом подручју преко локалних медија, јер за кратак временски период становништво мора спремно дочекати наредбу о евакуацији - спашавању становништва и смањењу материјалних губитака. Главни кораци у операцији спашавања становништва су: идентификација простора који се евакуише, развијањем процедуре за евакуацију (правац, дестинација, време), формирање центра за пријем и привремени боравак угрожених, ургентне мере (хитна медицинска помоћ, против пожарна заштита, интервенција комуналних служби у случају прекида снабдевања водом и електричном енергијом) и повратак евакуисаног становништва по налогу Штаба.

Евакуација од поплава врши се померањем угроженог становништва, стоке и материјално техничких средстава на ближа безбедна подручја, код суседа или родбине угрожених.

У случају поплава ширих размера капацитети, у којима ће се вршити смештај угрожених, су јавни објекти (сале домова месних заједница, слободне магацинске просторе, слободне стамбене објекте) и угоститељско туристичке организације које располажу са смештајним капацитетима

Евакуација се предузима када предстоје или су наступиле опасности изазване поплавом, које угрожавају становништво, тако да је нужно да становништво ради заштите и спасавања напусти угрожену територију.

Одлуку о евакуацији доноси Начелник округа (Командант ОкШВС), или Председник општине(Командант ОШВС) на предлог Начелника Одељења за ванредне ситуације Топличког округа

Евакуацију организује и планира Одељење за ванредне ситуације Топличког округа.

Одлуку о евакуацији спроводи:

- 1) Руковођење – ОШВС – помоћник НШ за евакуацију
- 2) Регулисање саобраћаја – Саобраћајна Полиција
- 3) Превоз угроженог становништва – локални превозници („Нишекспрес“)
- 4) Одржавање реда и заштита имовине – Полиција
- 5) Прихват евакуисаних грађана – Повереник ЦЗ, Школска управа и Установа за децу предшколског узраста

У складу са планом евакуације ОШВС приступа се спровођењу евакуације угроженог становништва. Евакуацијом руководи помоћник начелника штаба за евакуацију.

Након саопштавања наредбе о евакуацији процењује се да ће 1/3 угрожених грађана сама извршити евакуацију и померање са угрожене територије (пешице или сопственим возилима) на неуgroжено подручје.

У складу са ситуацијом на терену место за прихват угроженог становништва одређује ОШВС.

Приоритет у евакуацији имају особе са инвалидитетом, болесне особе, деца, трудне жене, мајке са малом децом и старе особе.

Локални превозници „Нишекспрес“ врши превоз угроженог становништва до места за прихват. Контролу саобраћаја, одржавање реда и заштиту имовине евакуисаних врши полиција и Војска Србије. Прихват евакуисаних врше повереници цивилне заштите и руководилац установе где се врши прихват. Одмах након прихвата врши се евидентирање и смештај.

6. ЗБРИЊАВАЊЕ УГРОЖЕНОГ И НАСТРАДАЛОГ СТАНОВНИШТВА

Ради збрињавања угроженог и настрадалог становништва код поплава, предузети мере за привремени смештај, исхрану, здравствену заштиту и обезбеђење других неопходних потреба становништва

Збрињавање угрожених и настрадалих планира и организује Одељење за ванредне ситуације Топличког округа .

Носиоци збрињавања:

- 1) Општинско веће
- 2) Цивилна заштита
- 3) Општинска организација Црвеног крста

Сарађују:

- 1) Школска управа
- 2) Здравствени Центар Прокупље
- 3) Дом здравља
- 4) Центар за социјални рад
- 5) Општинска Управа
- 6) ЈКП Водовод
- 7) Санитарна инспекција
- 8) Еколошка инспекција
- 9) Комунална инспекција
- 10) Полиција
- 11) Хуманитарне невладине организације

По плану ОШВС збрињавање угроженог и настрадалог становништва извршити привременим смештајем у просторије школских и предшколских установа, спортској хали и др. погодних објеката, на делу територије која није угрожена поплавом.

Одмах након прихвата, тимови психолога и социјалних радника обављају разговор са евакуисаним становништвом.

За рад са децом Школска управа обезбедиће школске педагоге и психологе.

Центар за социјални рад предузеће бригу о социјално гроженим лицима.

Извршни органи локалне самоуправе обезбедиће флаширану воду и храну за евакуисане.

ЈКП Водовод обезбедиће водоснабдевање.

Дом здравља ће обезбедити здравствену заштиту евакуисаних грађана.

Здравствени центар обезбедиће здравствену заштиту психотрауматизованих.

Санитарна инспекција наложиће мере хигијенско-епидемиолошке заштите.

Еколошка и комунална инспекција спроводи ће мере из своје надлежности.

Полиција обезбеђује одржавање реда и заштиту евакуисаних и њихове имовине.

Хуманитарне невладине организације ангажовати у циљу обезбеђења хуманитарне помоћи за настрадале

7. ОПШТИНСКИ ШТАБ ЗА ВАНРЕДНЕ СИТУАЦИЈЕ ОПШТИНЕ ПРОКУПЉЕ

Командат Општинског штаба председник Општине Прокупље, др. Љубиша Ђурковић
Заменик командата Општинског штаба заменик председника Општине Прокупље, Милица Ерић,
Начелник Општинског штаба начелник Одељења за ванредне ситуације у Прокупљу Срђан Митровић.

Чланови Општинског штаба за ванредне ситуације :

- Владимир Стојановић , представник полицијске станице у Прокупљу

- Мајор Бојан Миленковић , Заменик команданта 310.инж.батаљона представник Војске Србије, Гарнизон у Прокупљу

- Срђан Стаменковић, представник општинске управе општине Прокупље
- Весна Живковић, представник општинске управе општине Прокупље
- Славиша Антанасковић, представник КЈП Градски водовод
- Новица Радосављевић, представник ЈП Дирекција за урбанизам
- др Небојша Вукадиновић, представник Дома здравља Прокупље
- Стамен Стошић, представник ЈКП Чистоћа
- Душица Динић, представник Црвеног крста
- Марко Лазић, представник Стручне Службе МЗ
- Бора Михајловић, представник ЕД Прокупље
- Стојан Белић, представник Шумске управе Прокупље
- Снежана Вукадиновић, представник Центра за социјални рад Прокупље
- Филип Јовановић, члан Општинског већа Општине Прокупље
- Љубинко Благотић, члан Општинског већа Општине Прокупље
- Дејан Лазић, члан Општинског већа Општине Прокупље
- Милутин Радоњић, члан Општинског већа Општине Прокупље

8. НЕПОСРЕДНИ ЗАДАЦИ ОРГАНА И ВЛАСНИКА ИМОВИНЕ У РЕАЛИЗАЦИЈИ ПРЕВЕНТИВНИХ МЕРА И ОДБРАНИ ОД ПОПЛАВА

Општински штаб за ванредне ситуације:

- доноси наредбу о увођењу степена одбране од поплава укључујући и предлог за проглашење ванредне ситуације,
- издаје наредбе о предузимању мера за спречавање поплава које се односе на ангажовање механизације, опреме, ангажовања људства (мобилизација) и др.
- издаје наредбу за евакуацију становништва на угроженом подручју,
- захтева преко Сектора за ванредне ситуације - Одељења у Прокупљу, ангажовање јединица Војске Србије,
- подноси извештај Општинском већу и Скупштини са предлогом мера.

Руководилац одбране од поплава за територију општине Прокупље :

- спроводи наредбе руководиоца одбране од поплава у сектору М.10.2, информиса га о стању на терену и предлаже предузимање радова и мера,
- спроводи наредбе и одлуке Општинског Ш табa за ванредне ситуације,
- организује и руководи хитним радовима и мерама у одбрани од поплава на територији општине координира активност са повереницима у месним заједницама,
- информиса Општинско веће, Штаб за ванредне ситуације о стању на терену и предлаже мере секторског руководиоца за деоницу М.10.2.

Дирекција за изградњу урбанизам и стамбено комуналне послове Прокупље

- у сарадњи са руководиоцем одбране од поплава непосредно се ангажује на спровођење радова и мера у одбрани од поплава, ангажовањем механизације и опреме неопходних за одбрану од поплава.

Повереници месних заједница за одбрану од поплава:

- координирају активност са руководиоцем одбране од поплава,
- непосредно спроводе мере заштите од поплава,
- предлажу спровођење радова и мера на свом терену,
- организују и руководе хитним радовима и мерама у свом реону по налогу руководиоца одбране

од поплава,

- обезбеђује учешће грађана у заштити и спасавању од поплава,
- извештавају руководиоца одбране од поплава о стању на угроженом подручју и предузетим мерама.

Месна заједница, у сарадњи са стручном службом месних заједница, Одељења за пољопривреду и Одељења за урбанизам, стамбено комуналне послове и грађевинарство општинске управе дужна је

- да обезбеди контролу над стањем речних токова и депоновања смећа, земље и отпадног материјала како би се спречило сужавање речних корита,
- да именује поверенике за одбрану од поплава.

Грађани насељених места, власници и корисници државних, друштвених и других објеката дужни су да:

- редовно одржавају (чисте) канале, пропусте и друге објекте који служе за одвођење сувишних атмосферских вода испред својих стамбених, пословних и других зграда, дворишта и пољопривредног земљишта.
- преко савета месних заједница и инспекцијских органа обезбеде забрану неконтролисаног бацања отпада у речне токове, потоке, долине и другим местима који служе намени природног отицања атмосферске воде.

Утврђивање потреба за учешће јединица војске Србије

Ако је поплава угрозила животе и здравље људи и материјална средства у већем обиму, а процени се да организовање и ангажовање снаге неће бити довољно за извршавање потребних задатака, Општинско веће општине Прокупље на предлог руководиоца заштите може затражити помоћ и учешће јединица Војске Србије.

9. СПИСАК РУКОВОДИОЦА ОДБРАНЕ ОД ПОПЛАВА

ред. бр.	Руководиоци одбране од поплава	ИМЕ И ПРЕЗИМЕ	Контакт телефон		Напомена
			мобилни	фиксни	
1	2	3	4	5	
	Секторски руководиоца одбране од поплава на деоници М.10.2. Прокупље	Боривоје Шушулић Александар Стевановић	062-211-187		Наредба о утврђивању Оперативног плана за одбрану од поплава, Сл.Гласник 08/2013 од 25.01.2013
	Бране Растовница М.10.3. и Бресница М.10.4. ЈКП Градски водовод Прокупље	Славиша Атанасковић	064/869-70-50	321-067	Наредба о утврђивању Оперативног плана за одбрану од поплава, Сл.Гласник 08/2013 од 25.01.2013
	Командант ОШВС Прокупље	Др.Љубиша Ђурковић	064/8587-767		
Председници Савет месних заједница					
1	-МЗ Сретен Младеновић Мика	Дурутовић Драгољуб	064/3590-755	324-155	
2	- МЗ Никодије	Петровић Комица	064/3816-603	8433-	

	Стојановић Татко			315	
3	-МЗ Саво Ераковић Страхиња	Костић Бобан	063/88-83-799	322-009	
4	-МЗ Ратко Павловић Ћићко	Јовановић Филип	064/ 85-87-663	331-665	
5	-МЗ Драгољуб Р.Топлица	Јовић Мирољуб	062/262-724	330-327	
6	- МЗ Радош Јовановић Сеља	Петровић Томислав	/	330-514	
7	-МЗ Арбанашка	Чапрић Драган	/	311-491	
8	- МЗ Бабин Поток	Митровић Ненад	062/435-698	340-102	
9	- МЗ Белољин	Ђокић Милош	/	/	
10	- МЗ Балиновац	Младеновић Петар	065/55-29-400	311-725	
11	-МЗ Бели Камен	Беговић Миливоје	064/88-33-570		
12	-МЗ Белокош	Јовановић Владица	063/70-46-357	55-353	
13	-МЗ Бајчинце	Аризановић Горан	069/667-101		
14	-МЗ Бублица	Савић Момир	065/69-22-446		
15	-МЗ Баботинац	Николић Горан	063/27-01-186	55-300	
16	-МЗ Булатовац	Стојановић Миломир	064/576-10-16	8351-068	
17	- МЗ Берилје	Дунић Драган	/	345-045	
18	-МЗ Бреснички	Јефтић Драгомир	064/35-90-242	53-388	
19	-МЗ Бучинце	Вучковић Радољуб	/	322-046	
20	-МЗ Баце	Радосављевић Горан	064/59-39-239	59-889	
21	-МЗ Бумбурек	Симић Радомир	069/20-08-820	351-888	
22	-МЗ Бреговина	Миленковић Љубиша	064/29-08-009	/	
23	-МЗ Бела Вода	Китановић Радован	060/15-74-208	326-528	
24	-МЗ Водице	Ђорђевић Момчило	065/46-43-991	326-422	
25	-МЗ Велика Плана	Малетић Драган	069/44-41-454	58-082	
26	-МЗ Власово	Ковачевић Јаков	064/61-54-213	/	
27	-МЗ Вича	Тодић Славољуб	064/35-57-782	59-746	
28	-МЗ Видовача	Копривица Живорад	063/83-65-088	/	
29	-МЗ Горња Коњуша	Чоловић Ненад	/	56-327	
30	-МЗ Горња Трнава	Лепојевић Зоран	061/11-23-032	8351-001	
31	-МЗ Гласовик	Стојиљковић Стојадин	064/93-94-529		
32	-МЗ Губетин	Ивановић Тадија	062/80-85-082	/	
33	-МЗ Горња Речица	Мијајловић Милан	062/19-40-374	58-057	
34	-МЗ Горње Кординце	Момчиловић Зоран	063/82-56-153	52-678	
35	-МЗ Горња Бејашница	Стеванић Мирољуб	062/491-575		
36	-МЗ Горња Стражава	Денић Радослав	065/69-22-635	062/448-224	
37	-МЗ Горња Бресница	Радосављевић Дејан	063/78-97-512	58-922	
38	- МЗ Доња Речица	Динић Аца	063/18-79-570	55-549	
39	-МЗ Доња Стржава	Илић Новица	069/87-82-544	57-004	
40	-МЗ Доња Трнава	Петровић Игор	064/15-50-311	351-680	

41	-МЗ Доња Топоница	Шаранац Зоран		53-279	
42	- МЗ Драги Део	Маринковић Стојан	063/73-50-015	/	
43	- МЗ Доња Бресница	Милосављевић Александар	063/86-97-058	58-140	
44	-МЗ Доње Кординце	Богдановић Саша	063/427-422	311-858	
45	-МЗ Добротић	Јоловић Вукосав	064/12-41-705	/	
46	-МЗ Доња Коњуша	Миљковић Љуба	/	59-206	
47	-МЗ Доњи Статовац	Стојиљковић Зоран	064/08-00-101	8432- 105	
48	-МЗ Доња Бејашница	Дробњак Зоран	/	53-357	
49	-МЗ Ђуровац	Груичић Миодраг	064/55-77-542	57-396	
50	-МЗ Житни Поток	Илић Стојан	64-161	64-149	
51	-МЗ Злата	Антић Драгослав	064/38-96-075	016/820 -356	
52	-МЗ Здравине	Стевановић Миленко	063/74-17-205	51-520	
53	-МЗ Југовац	Петровић Часлав	062/87-08-262	55-462	
54	-МЗ Јовине Ливаде	Бјелица Радован	060/17-43-063	311-034	
55	-МЗ Крушевица	Живаљевић Жарко	064/93-77-124	/	
56	-МЗ Клисурица	Миљковић Зоран	064/80-11-608	52-532	
57	-МЗ Костеница	Величковић Срба	062/28-59-86	52-282	
58	-МЗ Кончић	Максимовић Милинко	064/96-92-320	51-274	
59	-МЗ Кожинце	Раденковић Срећко	064/12-87-916	311-082	
60	-МЗ Крњи Град	Антовић Божидар	063/16-04-166	51-388	
61	-МЗ Концел	Јањић Милорад	064/355-76-08	59-984	
62	-МЗ Калудра	Васић Срђан	063/80-31-614	374-211	
63	-МЗ Мала Плана	Стојановић Радосав	/	53-992	
64	-МЗ Мршел	Баловић Југослав	/	58-704	
65	-МЗ Миљковица	Кривокућа Миодраг	063/19-33-475	54-151	
66	-МЗ Микуловац	Ђокић Драгослав	064/29-66-564	52-310	
67	-МЗ Меровац	Богдановић Драган	063/88-71-176	51-110	
68	-МЗ Мрљак	Милосављевић Радован	063/84-55-692	/	
69	-МЗ Мађаре	Горан Петровић	062/691-521	76-677	
70	-МЗ Мачина	Илић Миодраг	064/48-60-384	311-554	
71	-МЗ Нова Божурна	Коларић Мића	/	331-191	
72	-МЗ Нови Ђуревац	Милетић Горан	064/55-76-851	329-097	
73	-МЗ Ново Село	Динчић Славиша	064/15-22-204	340-116	
74	-МЗ Обртинце	Јевтовић Срђан		325-622	
75	-МЗ Плочник	Агатоновић Миодраг	/	56-003	
76	-МЗ Прекопуце	Николић Милоје	061/28-13-696	/	
77	-МЗ Прекадин	Лазаревић Милан	063/440-327	59-036	
78	-МЗ Пашинац	Стојановић Зоран	064/64-25-208	55-458	
79	-МЗ Поточић	Ристић Чедомир		53-606	
80	-МЗ Пасјача	Грдашевић Богдан	063/82-65-048	/	
81	-МЗ Петровац	Станковић Милан	/	52-161	
82	-МЗ Прекашница	Дурутовић Милан	/	56-610	
83	-МЗ Релџинац	Младеновић Саша	063/85-81-020	55-223	
84	-МЗ Ресинац	Орловић Владан	063/77-18-270	/	

85	-МЗ Средњи Статовац	Ковачевић Милорад	064/01-33-178	/	
86	-МЗ Смрдан	Каличанин Милован	/	53-803	
87	-МЗ Старо Село	Љубић Милосав	/	/	
88	-МЗ Товрљане	Бојовић Славољуб	064/29-67-553	/	
89	-МЗ Туларе	Шутановац Дејан	064/369-459	59-486	
90	-МЗ Трнови Лаз	Нововић Радосав	064/37-47-319	/	
91	-МЗ Ћуковац	Богдановић Светислав	064/45-70-680	351-392	
92	-МЗ Џигољ	Марковић Славиша	064/08-08-118	52-120	

**10. СПИСАК
ПРЕДУЗЕЋА , ОРГАНИЗАЦИЈА И УСТАНОВА КОЈА СЕ
АНГАЖУЈУ У ОДБРАНИ ОД ПОПЛАВА**

Ред. бр.	НАЗИВ ОРГАНА-ПРИВРЕДНОГ ДРУШТВА	ДИРЕКТОР РУКОВОДИЛАЦ ОДЕЉЕЊА	ТЕЛЕФОН	ФАКС	ОДГОВОРНИ ЗА СПРОВОЂЕЊЕ МЕРЕ
1.	Општинска управа Прокупље –Одељење за урбанизам,стамбено комуналне послове	Весна Живковић	064/ 85 87 675 062/ 80 85 011 027/ 321-049		Евакуација, збрињавање, контрола и обезбеђење услова за спровођење Плана одбране
	-Шеф инспекцијске службе	Мирјана Глушченко-Видаковић	064/ 85 87 781		
2.	Одељење за ванредне ситуације начелник одељења Прокупље	Срђан Митровић	064/ 89 20 828 027/ 326-977		-Заштита и спасавање становништва и материјалних добара -обавештавање становништва и корисника информација
	-Шеф одсека за управљање ризицима	Радмила Вујисић	064/ 89 29 560 027/ 324-966		
	-Начелник Центра за обавештавање	Братислав Јовановић	064/ 89 29 561 027/ 324-966		
	-Командир ватрогасних јединица	Гвозден Станковић	064/ 89 20 774 027/ 326-977		
3.	Републички Водни инспектор	Драгослав Ђорђевић	063/ 419378 027/ 324-316		Инспекцијски надзор
4.	Центар за социјални рад	Снежана Вукадиновић	027/ 321-757 065/692-04-26		Збрињавање угроженог становништва и пружање помоћи
5.	Црвени крст Прокупље	Душица Динић	063/ 401 759 027/ 322-403		

6.	КЈП “Градски водовод” Прокупље	Славиша Атанасковић	027/ 321-/067 064/86-97-050		Заштита од штетног дејства бујичних вода и обезбеђење грађана здравом пијаћом водом
7.	ЈКП. „ Чистоћа” Прокупље	Стамен Стошић	027/322-856 064/8587-897		Заштита од штетног дејства воде у градском делу насе речних корита
8.	Предузеће за путеве Ниш	Голуб Аврамовић	027/ 339-011 066/811-00-99		Заштита и одржавање магистралних, Регионалних путева
9.	КЈП” Градски водовод” Прокупље	Славиша Атанасковић	027/ 321-/067 064/86-97-050		Заштита и одржавање локалних путева
10.	Тасић Коп	Тасић Саша	062/281 551		
11.	Мандић Коп	Иван Мандић	064/133 18 87		
12.	Ковачевић Коп	Биљана Дедић	064/345 69 64		
13.	Аутопревозник	Дејан Миленковић	064/128 80 20		
14.	Дирекција за урбанизам Прокипље	Новица Радосављевић	027/321-250 063/565-100		учешће у акцијама заштите и спасавања и санацији
15.	Стручна служба М.З. Прокупље	Марко Лазић	027/329-940 065/328-89-55		
16.	Дом зравља Прокупље	Небојша Вукадиновић	027/324-946		здравствена заштита становништва
17.	Ветеринарска станица Прокупље	Градимиr Јовановић	027/ 324-216 063/ 803 93 31 027/ 331-562		здравствена заштита животиња
18.	ЕД Ниш погон Прокупље	Боривоје Михајловић	064/831 30 62		Оспособљавање оштећених електроенергетских објеката и нормализација снабдевања електричном енергијом приоритетима

19.	Полицијска управа Прокупље	Владимир Стојановић	064/892 87 18 027/ 324-499	Припрема и спровођење безбедоносне заштите простора, инфраструктурних објеката за предузимање мера и извршавање задатака заштите и спасавање од поплава
20.	ВС Гарнизон у Прокупљу	мајор Миленковић Бојан	064/3327847	Пружање помоћи у заштити и спасавању

11. НАЧИН УЗБУЊИВАЊА И ОБАВЕШТАВАЊА

Узбуњивање и обавештавање становништва од могућих поплава врши Оперативни центар Одељења за ванредне ситуације у Прокупљу МУП-а Р.Србије-Сектора за ванредне ситуације.

Обавештавање становништва, у случају погоршања метеоролошких услова и процене падавина које могу утицати на повећање водостаја река и одводних токова у сливним подручјима и до појаве изливања воде из речних корита врши се преко средстава јавног информисања и обавештавањем становништва преко месних канцеларија. Дато обавештење и упозорење упућиваће се руководиоцу плана одбране од поплава и председницима месних заједница, као одговорним лицима за дате територије.

Оперативни центар, процену врши на бази извештаја Републичког метеоролошког завода, Републичког центра за обавештавање и стања за територији општине.

У случају настанка бујичних поплава и потенцијалног угрожавања становништва у кориту реке Ј. Мораве, узбуњивање становништва вршиће се путем система за јавно узбуњивање знаком опасности од елементарних непогода и других већих несрећа и то комбинацијом једноличних завијајућих тонова у укупном трајању од 60 (шездесет) секунди- два једнолична тона по 20 (двадесет) секунди и један завијајући тон између поменутих тонова од 20. (двадесет) секунди.

Размештај сирена за узбуњивање

- зграда Општине
- зграда Леони
- зграда Прокупца
- зграда Топличанке
- зграда Фома
- зграда Хисара
- зграда Дома старих
- зграда бране Бресница

Употреба система за узбуњивање врши ће се селективно, а њихво активирање обезбеђује се преко Оперативног центра за обавештавање, а за брану Бресница вршиће КЈП „Водовод“ Прокупље.

Након престанка опасности, Оперативни центар за обавештавање даје престанак опасности путем сирена за јавно узбуњивање и то једноличним тоном у трајању од 60 (шездесет) секунди.

12. САНАЦИЈА ПОСЛЕДИЦА ОД ПОПЛАВА

Санација последица од поплава, у случају проглашавања ванредне ситуације реализоваће се по основу програма Скупштине, а на предлог Општинског Штаба за ванредне ситуације. Настале последице у ванредним догађајима, реализоваће службе редовне делатности на основу програма и закључака Општинског већа.

Програми санације последица од поплава засниваће се на извештаје Комисија за процену штете, односно обим, врсти и висини материјалне штете и предлога Одељења за пољопривреду, Општинске Управе Прокупље.

Реализација Програма санације последица од поплава, вршиће се по следећем приоритету:

- отклањање последица на комуналној инфраструктури ради обезбеђивања нормалног функционисања становништва у обављању основних животних потреба,
- санирање приобалних делова речних токова, израда пропуста и канала и њихово чишћење ради спречавања даљих последица од поплава.

Санација последица на грађевинским објектима у власништву правних и физичких лица вршиће се сходно расположивим новчаним средствима у буџету Општине, помоћи Владе Републике Србије и донатора на основу утврђених критеријума Општинског штаба за ванредне ситуације, односно Општинског већа.

13. ФИНАНСИРАЊЕ РАДОВА НА ПРЕВЕНТИВНОЈ ЗАШТИТИ И САНАЦИЈИ ОД ПОПЛАВА

- Одбрану од поплава на водотоцима са изграђеним заштитним водопривредним објектима обухваћеним републичким Оперативним планом за о.о.п. финансира Министарство пољопривреде, трговине, шумарства и водопривреде, средствима обезбеђеним у оквиру годишњих планова и програма радова које верификује Влада Републике Србије.

- Одбрана од поплава вода подручја у приобаљу нерегулисаних водотока и осталих бујичних токова и сливова обухваћених општинским годишњим Оперативним планом, финансира се из општинског буџета.

Финансијска средства за извођење радова и спровођење мера у одбрани од поплава у складу са овим планом обезбеђују се у буџету општине до формирања Фонда за ванредне ситуације, а у случају настанка материјалних штета од елементарних непогода изнад 10% националног дохотка општине, у санацији користиће се средства буџета Републике Србије и други приходи у складу са законом и другим прописима.

Број _____
Дана _____ године
СКУПШТИНА ОПШТИНЕ ПРОКУПЉЕ

ПРЕДСЕДНИК
Скупштине општине
Радослав Михајловић