



# СЛУЖБЕНИ ЛИСТ

## ГРАДА ПРОКУПЉА

<p><b>ГОДИНА XV</b> <b>Број 62</b></p>	<p><b>Прокупље</b> <b>15. Децембар</b> <b>2023.године</b></p>	<p><b>Лист излази према потреби</b> Годишња претплата: 1.000 дин. Цена овог броја износи: 40 дин. Рок за рекламацију: 10 дана</p>
--	---	---



ЈКП „ ГРАДСКИ ВОДОВОД „ ПРОКУПЉЕ

# СЕПАРАТ О ТЕХНИЧКИМ УСЛОВИМА ИЗГРАДЊЕ на територији Града Прокупља

Децембар 2023.године

## САДРЖАЈ

УВОД .....	3
1. УСЛОВИ ЗА ПАРАЛЕЛНО ВОЂЕЊЕ И УКРШТАЊЕ ПОДЗЕМНИХ ИНСТАЛАЦИЈА СА ИНСТАЛАЦИЈАМА ВОДОВОДА И КАНАЛИЗАЦИЈЕ .....	5
2. УСЛОВИ ЗА ПРИКЉУЧЕЊЕ НА ГРАДСКИ ВОДОВОД .....	6
3. УСЛОВИ ЗА ПРИКЉУЧЕЊЕ НА ГРАДСКУ КАНАЛИЗАЦИЈУ ОТПАДНИХ ВОДА .....	7
4. УСЛОВИ ЗА ПРИКЉУЧЕЊЕ НА ГРАДСКУ АТМОСФЕСКУ КАНАЛИЗАЦИЈУ .....	8
5. ГРАФИЧКИ ПРИЛОГ .....	10

## УВОД

Сепарат о техничким условима изградње (у даљем тексту: сепарат) је документ који ималац јавних овлашћења доноси у оквиру своје надлежности када плански документ не садржи услове, односно податке за израду техничке документације, који садржи одговарајуће услове и податке за израду техничке документације, а нарочито капацитет и место прикључења на комуналну и другу инфраструктуру према класама објеката и деловима подручја за које се доноси.

ЈКП „Градски водовод“ Прокупље је ималац јавних овлашћења у области водоснабдевања, одвођења и пречишћавања отпадних вода, као и у одвођењу атмосферских вода на територији града Прокупља на основу Одлуке о јавном водоводу („Службени лист града Прокупља“ број 44/202), Одлуке о јавној канализацији и одвођењу отпадних вода („Службени лист града Прокупља“ број 44/202).

Сепарат је израђен у складу са Законом о планирању и изградњи („Службени гласник РС“, број 72/009, 81/2009- испр., 64/2010- одлука УС, 24/2011, 121/2012, 42/2013- одлука УС, 50/2013- одлука УС, 98/2013- одлука УС, 132/2014, 145/2014, 83/2018, 31/2019, 37/2019- др. закон, 9/2020, 52/2021 и 62/2023), Законом о комуналним делатностима („Службени гласник РС“, број 88/2011, 107/2016 и 95/2018), Законом о водама („Службени гласник РС“, број 30/2010, 93/2012, 101/2016, 95/2018 и 95/2018- др. закон), Одлуком о јавном водоводу („Службени лист града Прокупља“ број 44/202), Одлуком о јавној канализацији и одвођењу отпадних вода („Службени лист града Прокупља“ број 44/202) и у складу са правилима струке.

Право на прикључење на јавну водоводну мрежу као и фекалну канализацију имају сва физичка и правна лица која имају изграђене објекте у складу са законом, лица која имају одобрење за градњу стамбених или пословних објеката, док власници објеката који су изграђени без грађевинске дозволе, право на прикључење остварују само по завршетку поступка озакоњења (са добијеним Решењем о озакоњењу).

# **1. УСЛОВИ ЗА ПАРАЛЕЛНО ВОЂЕЊЕ И УКРШТАЊЕ ПОДЗЕМНИХ ИНСТАЛАЦИЈА СА ИНСТАЛАЦИЈАМА ВОДОВОДА И КАНАЛИЗАЦИЈЕ**

Приликом пројектовања и изградње подземних инсталација са инсталацијама водовода, канализације отпадних вода и атмосферске канализације, потребно је придржавати се следећих услова:

Извођач радова на подземним инсталацијама које су постављене поред, изнад или испод инсталација јавног водовода канализације дужан је да предузме све потребне мере обезбеђења у циљу заштите водоводних и канализационих инсталација од оштећења или квара.

Извођач радова дужан је најкасније да 15 дана пре почетка извођења радова известити ЈКП „ Градски водовод „ о начину извођења радова и о мерама које ће предузети у циљу заштите водоводних и канализационих инсталација као и да затражи обележавање водоводних и канализационих инсталација на лицу места. Приликом извођења радова од стране трећих лица, услуга надзора пружа ЈКП „ Градски водовод „ на терет извођача.

Ако „ Градски водовод „ сматра да због начина извођења радова или због недовољности заштитних мера прети опасност од оштећења или квара на инсталацијама јавног водовода и канализације, обратиће се органу управе града надлежном за комуналне послове, ради доношења решења којим ће се извођачу радова наложити да предузме потребне мере за обезбеђење инсталација јавног водовода и канализације.

Решењем органа из претходног става забраниће се извођачу радова да приступи радовима пре предузимања потребних мера.

У зони извођења радова у непосредној близини инсталација водовода и канализације ископ вршити искључиво ручно.

У случају оштећења инсталација јавног водовода и канализације инвеститор или извођач радова сноси трошкове поправке истих.

## **1. УСЛОВИ ЗА ПРИКЉУЧЕЊЕ НА ЈАВНИ ВОДОВОД**

Приликом пројектовања и изградње прикључака на јавни водовод потребно је придржавати се следећих услова:

1. Сваки објекат који се снабдева водом из јавног водовода мора имати свој засебан водоводни прикључак.
2. У случају да се објекат састоји од пословног и стамбеног дела обавезан је прикључак за сваки део посебно (са засебним водомерима) или заједнички прикључак са уграђена два водомера за мерење потрошње воде сваког дела посебно. Прикључак почиње од споја са јавним водоводом, а завршава се у шахту за водомер са пропусним вентилом испред водомера;
3. Иза пропусног вентила поставља се водомер одговарајућег пречника а затим пропусни вентил са испустом;
4. Прикључни вод између јавног водовода и водомерног шахта изводи се најкраћим путем- управно на осу улице-пута;

5. Прикључне цеви морају да задовољавају притисак од 10 бара;
6. Димензије прикључног вода се одређују хидрауличким прорачуном (који је саставни део пројектно-техничке документације) у зависности од предвиђене потрошње. Минимални профил прикључка за домаћинство је  $\frac{3}{4}$ ". Димензије водомера морају да одговарају прикључном воду;
7. Најмања дубина прикључног вода мора бити 0,9m од површине терена до цевовода;
8. Положени прикључни вод мора имати заштитни слој песка дебљине 10cm испод и 10 cm изнад положене цеви;
9. Водомер мора бити монтиран тако да буде лако приступачан за чишћење, одржавање и читавање. Водомери у водомерним шахтама морају се монтирати на најмањој дубини од 80 cm, мерено од поклопаца шахта. Положај водомера је увек хоризонталан;
10. За мерење потрошње воде могу се монтирати искључиво водомери које одреди ЈКП "Градски водовод";
11. Изградњу прикључног вода и уградњу водомера врши искључиво ЈКП "Градски водовод";
12. Водомерни шахт се поставља на 2m иза регулационе линије;
13. Водомерни шахт се по правилу изграђује непосредно иза регулационе линије а највише 2 метра од те линије, унутар парцеле на којој се налази објект који се прикључује на водоводну мрежу.
14. Водомерни шахт мора бити минималних димензија 100 cm x 100 cm и дубине 100 cm да би се омогућило несметано монтирање и одржавање водомера;
15. Водомерни шахт може бити зидан од опеке, са зидовима од бетона или типски шахт од бетона или полимерних материјала обавезно четвратог облика;
16. Зидови зиданог шахта морају бити малтерисани;
17. Поклопац водомерног шахта мора бити типски ливени или гвоздени тежине 30kg, пречника 60 cm или од челичног лима квадратног пресека димензија 60x60cm;
18. На дну водомерног шахта мора се оставити отвор за оцеђивање воде из шахта;
19. Свитрошкови прибављања потребних услова, сагласности, пројектно техничке документације, као и изградње прикључка падају на терет будућег корисника;
20. Одржавање кућне водоводне инсталације, осим водомера пада на терет корисника;
21. Током нормалног водоснабдевања притисак у водоводној мрежи креће се у распону од 2-10 бара, у зависности од локације.

## **2. УСЛОВИ ЗА ПРИКЉУЧЕЊЕ НА ЈАВНУ ФЕКАЛНУ КАНАЛИЗАЦИЈУ**

Приликом пројектовања и изградње прикључака на јавну фекалну канализацију потребно је придржавати се следећих услова:

1. Канализациони кућни прикључак изводи се тако што се инсталације кућне канализације непосредно спајају са фекалном канализационом мрежом у најближем ревизионом окну уличне канализације или преко јачача;
2. Прикључак почиње од шахта уличне канализације а завршава се у ревизионом шахту иза регулационе линије корисника;
3. Постављање прикључног вода извести са минималним падом од 10 ‰ .
4. Прикључни вод испод коловоза мора бити изграђен од пластичних цеви одговарајуће

- крутости или у одговарајућој заштитној цеви;
5. Профил прикључне цеви одредити на основу хидрауличног прорачуна из пројектно техничке документације. Минимални пречник прикључне цеви је  $\varnothing 160\text{mm}$ ;
  6. Цеви се постављају у слоју песка минималне дебљине 10 cm, изнад и поред цеви;
  7. Дубина укопавања мора бити таква да обезбеђује заштиту од смрзавања и лома услед саобраћајног оптерећења, као и да се прилагоди већ постојећим инсталацијама;
  8. Ревизиони шахт мора да буде минималних димензија: пречника 100 cm или 100 x 100 cm и са горњим нивоом да се не дозволи уливање површински вода. Ревизиони шахт може бити зидан од опеке, бетонски или типски шахт. Зидани шахт мора бити малтерисан. Поклопацревизионог шахта мора бити прилагођен очекиваном саобраћајном оптерећењу, пречника 60 cm или квадратног облика 60x60 cm;
  9. Ревизиони шахт се поставља одмах иза регулационе линије.
  - 10.Забрањено је градску канализацију отпадних вода користити за одвођење атмосферских вода са сливних површина (кровова, дворишних стаза и сл.) и испуштање садржаја из септичких јама;
  - 11.У колико не постоји могућност прикључења објекта на градску канализациону мрежу, потребно је изградити водонепропусну септичку јаму у складу са потребама објекта;
  - 12.Сви трошкови прибављања потребних услова, сагласности, пројектно техничке документације и изградње прикључака падају на терет инвеститора;
  - 13.Одржавање прикључка, септичке јаме и кућне инсталације отпадних вода је обавеза инвеститора.

## 4. ГРАФИЧКИ ПРИЛОГ



7545000

7550000

НАРУЧИЛАЦ:

ЈКП "НАММЕУМ"



ПРОЈЕКТАНТ:

Д.О.О.  
ВЕОЕХЕРТ ДЕСИГН

## СТУДИЈА ПРОЦЕНЕ СТАЊА ПОСТОЈЕЋЕГ ВОДОВОДНОГ СИСТЕМА ГРАДСКОГ НАСЕЉА ПРОКУПЉЕ

НАЗИВ ПРИЛОГА:

*Приказ материјала у водоводној мрежи*

Датум:

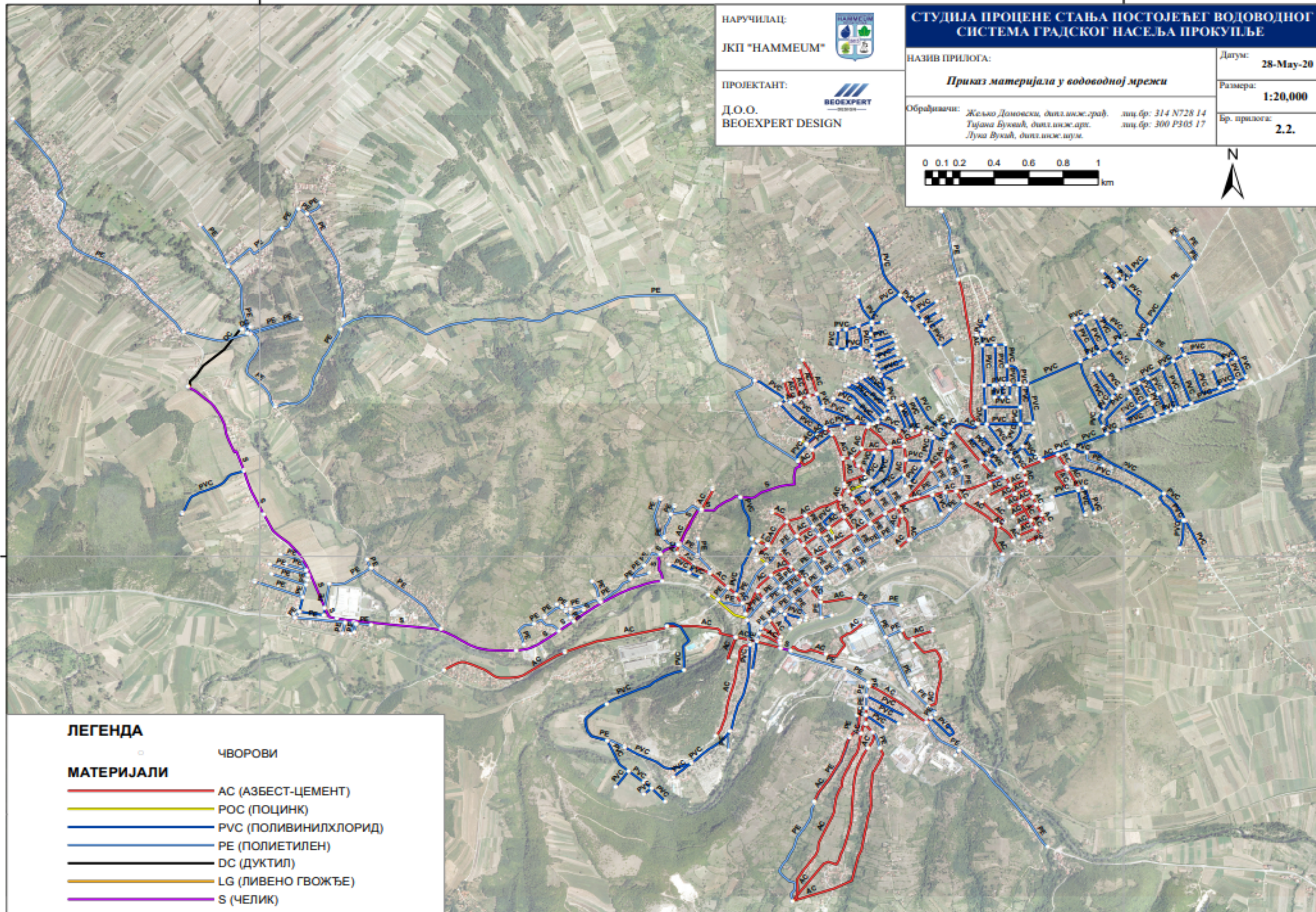
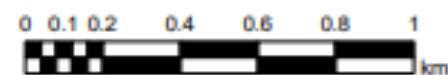
28-May-20

Размера:

1:20,000

Бр. прилога:

2.2.

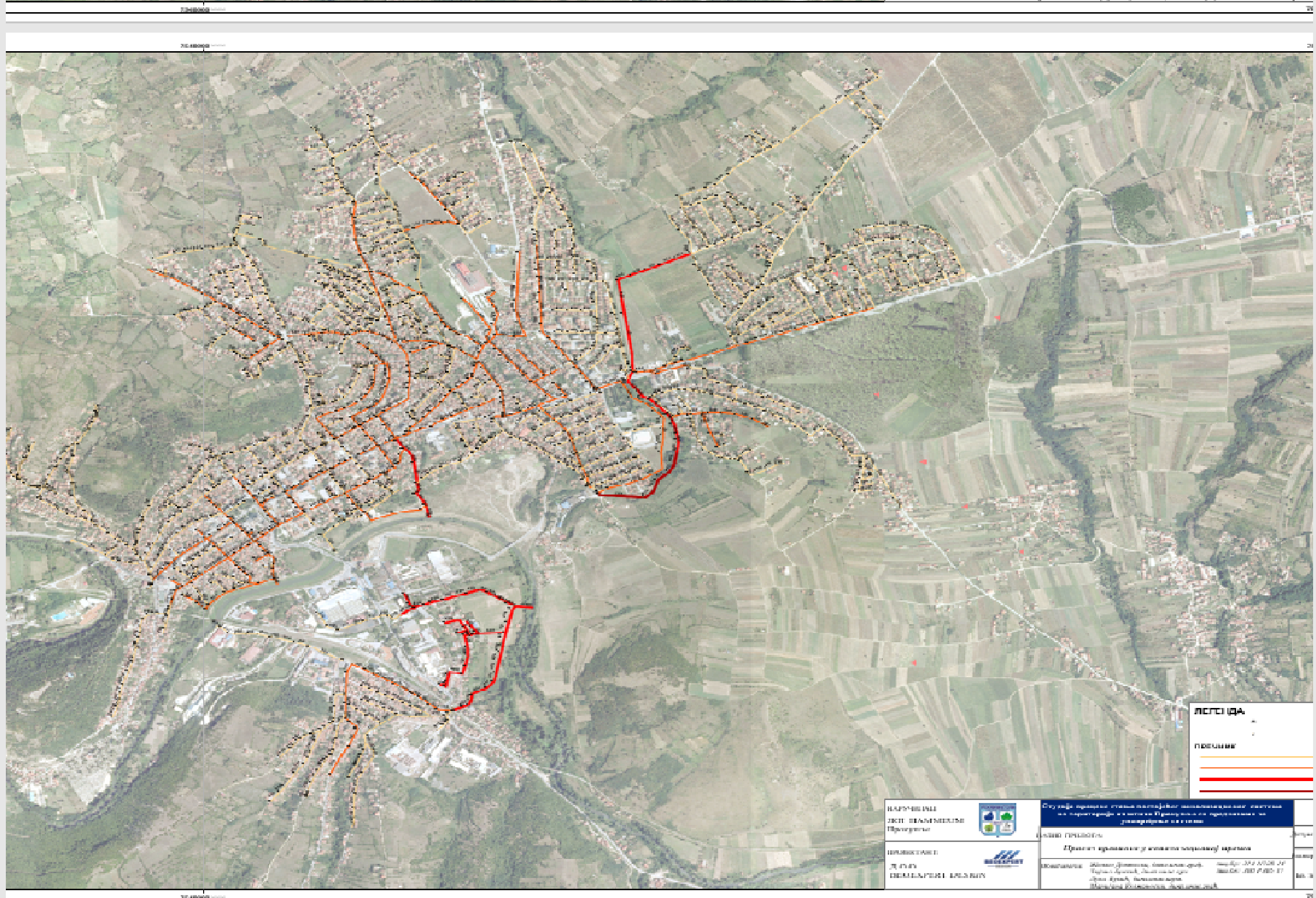
Обрађивачи: *Желько Домовски, дипл.инж.граф. лиц.бр: 314 N728 14*  
*Тјана Буковић, дипл.инж.арх. лиц.бр: 300 P305 17*  
*Лука Вукић, дипл.инж.инж.*

### ЛЕГЕНДА

○	ЧВОРОВИ
<b>МАТЕРИЈАЛИ</b>	
	АС (АЗБЕСТ-ЦЕМЕНТ)
	РОС (ПОЦИНК)
	PVC (ПОЛИВИНИЛХЛОРИД)
	PE (ПОЛИЕТИЛЕН)
	DC (ДУКТИЛ)
	LG (ЛИВЕНО ГВОЖЂЕ)
	S (ЧЕЛИК)

4785000

4785000



НАУЧНО ИЛИ  
 ЗБОГ ПЛАНИРАЊА  
 ПРОГРАМА

ПРОЈЕКТОНИ:  
 Д. П. П.  
 ПЕРИОДИЧНИ ИЗВЕШАЈИ



Овај документ је израђен у складу са захтевима из области  
 за планирање и изградњу инфраструктуре на територији  
 општине / града / округа / области / републике / државе

Овај документ је израђен у складу са захтевима из области  
 за планирање и изградњу инфраструктуре на територији  
 општине / града / округа / области / републике / државе

Издавач: Министарство пољопривреде, шумарства и  
 руралног развоја Републике Србије  
 Министарство животне средине и водостопанства  
 Републике Србије

ЛЕСНИ ЦА  
 ПРЕДВИД

За ситуације које нису обрађене овим сепаратом ЈКП „Градски водовод“ Прокупље ће дефинисати посебне техничке услове по захтеву инвеститора или пројектанта.

ВД Директора

\_\_\_\_\_  
Радмила Перић, дипл.инж. маш.



РЕПУБЛИКА СРБИЈА  
ГРАДСКА УПРАВА ГРАДА ПРОКУПЉА  
Одељење за урбанизам, стамбено- комуналне делатности и грађевинарство  
Никодија Стојановића 2, 18400 Прокупље, [www.prokuplje.org.rs](http://www.prokuplje.org.rs)

---

Ин. бр.: 353-140/2023-05  
ДАТУМ: 14.11. 2023. год.

Имаоца јавних овлашћења КЈП Градски водовод Прокупље, а на основу члана чл. 8 б, 31. и 54. Закона о планирању и изградњи ("Службени гласник РС", број 72/09, 81/09-исправка, 64/10-одлука УС, 24/11,121/12, 42/13-одлука УС, 50/13, 98/13-одлука УС, 132/14, 145/14, 83/18, 31/19, 37/19, 9/20–др.закон, 52/21 и 62/23) а у складу чл. 5., 6. и чл.7. Правилника о садржини, начину, поступку и роковима израде и објављивања сепарата ("Сл. Гласник РС" бр.33/15).доставио је захтев за потврђивање Сепарата за прикључење на путну инфраструктуру, Одељење за урбанизам, стамбено комуналне делатности и грађевинарство ГУ Прокупље, издаје следеће

### **МИШЉЕЊЕ**

На основу Одлуке о иради Сепарата за прикључење на водоводну и канализациону мрежу, КЈП Градски водовод Прокупље, 6351/број 2722/1 од 6. 12.2023. године, Одељење за урбанизам, стамбено комуналне делатности и грађевинарство ГУ Прокупље, даје позитивно мишљење

Сепарата за прикључење на водоводну и канализациону мрежу, 6351/број 2722/1 од 6. 12.2023. године, ће бити објављен у Службеном листу Града Прокупља и на интернет стеаници Града.

Одељење за урбанизам, стамбено-комуналне  
делатности и грађевинарство,  
Весна Живковић, руководилац Одељења

# С а д р ж а ј

1. Сепарат о техничким условима Изградње на територији Града Прокупља...1
2. Мишљење Одељења за урбанизам, стамбено –комуналне делатности и грађевинарство.....11



Издавач: Привремени орган Града Прокупља

Лист уредио Ивана Обрадовић

Главни и одговорни уредник: Секретар Привременог органа  
Града

Прокупља Александра Вукићевић

---